

Sveriges framtida befolkning 2016–2060

The future population of Sweden 2016–2060

I korta drag

Sveriges befolkning växer

Sveriges befolkning beräknas öka varje år under prognosperioden 2016–2060. Sveriges folkmängd passerade nio miljoner under år 2004 och år 2017 beräknas folkmängden nå upp till tio miljoner. År 2060 är den beräknade folkmängden drygt 13 miljoner.

Under de kommande tio åren förväntas folkmängden öka med över en miljon personer. Ökningen sker i alla åldersklasser. Antalet barn och unga 0–19 år ökar med drygt 435 000 eller nästan 20 procent. I de åldrar då flest förvärvsarbetar, 20–64 år, ökar befolkningen med drygt en halv miljon eller nästan 9 procent. Den äldsta ålderklassen, de 65 år och äldre, ökar med drygt 300 000 eller 16 procent.

Idag är nästan 1,7 miljoner eller 17 procent av befolkningen född utomlands. De närmsta åren ökar antalet utrikes födda mer än tidigare och om tio år förväntas nästan 2,5 miljoner vara födda utomlands. År 2060 beräknas 22 procent eller nästan 3 miljoner vara födda utanför Sverige.

Enligt prognosen kommer både födelseöverskottet och nettomigrationen att vara positivt under hela prognosperioden. De närmsta åren är det en hög nettomigration, i genomsnitt 115 000 per år. Fram till 2040-talet ger migrationen högst bidrag till folkökningen och därefter bidrar födelseöverskottet mest till folkökningen.

Befolkningsframskrivningar är alltid behäftade med en viss osäkerhet. I dagens situation med en hög invandring av personer med asylrelaterade skäl är osäkerheten ännu större. Både antalet som söker asyl och antalet som får uppehållstillstånd påverkas av politiska beslut, såväl i Sverige som i andra länder och på EU-nivå och kan snabbt komma att ändras.



Lena Lundkvist, SCB, tfn 08–506 946 78, lena.lundkvist@scb.se

Statistiken har producerats av SCB, som ansvarar för officiell statistik inom området.

ISSN Serie BE – Befolkning. Utkom den 13 april 2016.

URN:NBN:SE:SCB-2016-BE18SM1601_pdf

Tidigare publicering: Se avsnittet Fakta om statistiken.

Utgivare av Statistiska meddelanden är Stefan Lundgren, SCB.

Innehåll

Sveriges befolkning växer	1
Statistiken med kommentarer	4
Reviderad prognos år 2016	4
Resultat	4
Sveriges befolkning växer	4
Hög invandring de närmsta åren	5
Utvecklingen i olika åldrar	5
Stor osäkerhet i den framtida migrationen	9
Jämförelse med föregående prognos	10
Förutsättningar för beräkningarna	11
Fruksamhet	11
Migration	14
Dödlighet	19
Tabeller	23
1. Översikt över antaganden om migration, fruktsamhet och dödlighet 2016–2060	23
2. Antal födda per 1 000 kvinnor efter ålder vid årets slut för några olika prognosår	24
3. Dödstal för år 2016 efter kön och ålder vid årets slut. Promille	25
4a. Årlig reduktion av dödstalen för kvinnor 2017–2060. Procent	26
4b. Årlig reduktion av dödstalen för män 2017–2060. Procent	30
5. Antal invandrare födda i Sverige respektive utrikes födda 2016–2060. Tusental	34
6. Antal utvandrare födda i Sverige respektive utrikes födda 2016–2060. Tusental	35
7. Folkmängd och befolkningsförändringar 1960–2015 och prognos 2016–2060. Tusental	36
8. Folkmängd födda i Sverige respektive utrikes födda 1960–2015 samt prognos 2016–2060. Tusental	38
9. Folkmängd efter ålder 1960–2015 samt prognos 2016–2060. Tusental	40
10. Folkmängd efter ålder 1960–2015 samt prognos 2016–2060, kvinnor. Tusental	46
11. Folkmängd efter ålder 1960–2015 samt prognos 2016–2060, män. Tusental	52
12. Folkmängd efter ålder och demografisk försörjningskvot 1960–2015 samt prognos 2016–2060. Tusental	58
13. Folkmängd födda i Sverige respektive utrikes födda efter ålder och kön 1960–2015 samt prognos 2016–2060. Tusental	59
Fakta om statistiken	60
Detta omfattar statistiken	60

Definitioner och förklaringar	60
Så görs statistiken	63
Modell	63
Statistikens tillförlitlighet	64
Bra att veta	65
Annan statistik	65
In English	66
<hr/>	
Summary	66
List of tables	67
List of terms	68

Statistiken med kommentarer

Reviderad prognos år 2016

Inom den officiella statistiken publiceras en befolkningsprognos för Sverige en gång om året. Vart tredje år görs en mer omfattande analys av befolkningsutvecklingen. Vid det tillfället redovisas utöver ett huvudalternativ även alternativa framskrivningar. Den senaste fördjupade analysen publicerades år 2015, *Sveriges framtida befolkning 2015–2060*¹ och nästa kommer att publiceras år 2018. För mellanliggande år, det vill säga innevarande år, görs uppföljningar och revideringar. Det främsta syftet med dessa revideringar är att tillgodose de behov som finns av uppdaterade befolkningssiffror för de närmast kommande åren.

I föreliggande prognos har fruktsamhetsantagandet justerats de närmaste åren och dödligheten har justerats för det första året. Jämfört med föregående års prognos har de större förändringar skett i migrationsantagandena.

I detta statistiska meddelande presenteras befolkningsprognosen för prognosperioden 2016–2060. Befolkningsuppgifterna avser den 31 december respektive år. Prognosen redovisas förutom på ålder och kön också på inrikes- och utrikes födda. Framskrivningen redovisas, förutom i detta statistiska meddelande, i SCB:s Statistikdatabas. I Statistikdatabasen är trenderna framskrivna till år 2110 och befolkningen redovisas uppdelad i sju olika födelselandsgrupper. De utrikes födda delas in i sex olika ländergrupper utifrån födelseland. Europa är indelat i tre grupper: Norden (utom Sverige), EU (utom Norden) och övriga Europa. Länder utanför Europa är indelade i tre grupper efter deras utvecklingsnivå som mäts med Human Development Index (HDI). Det är ett index som görs årligen av FN där hänsyn tas till landets bruttonationalinkomst (BNI), befolkningens förväntade medellivslängd samt utbildningsnivå. Här används den indelning FN gjorde 2012. En förteckning över vilka länder som ingår i de olika födelselandsgrupperna finns redovisat i avsnittet *Fakta om statistiken*.

Resultat

Sveriges befolkning växer

Sveriges befolkning beräknas öka varje år under prognosperioden 2016–2060. Sveriges folkmängd passerade 9 miljoner under år 2004 och år 2017 beräknas folkmängden nå upp till 10 miljoner. År 2060 är den beräknade folkmängden drygt 13 miljoner.

Under de kommande tio åren förväntas folkmängden öka med över en miljon personer. Ökningen sker i alla åldersklasser. Antalet barn och unga 0–19 år ökar med drygt 435 000 eller nästan 20 procent. I de mest förvärvsaktiva åldrarna 20–64 år ökar befolkningen med drygt en halv miljon eller nästan 9 procent. Den äldsta ålderklassen, de 65 år och äldre, ökar med drygt 300 000 eller 16 procent.

Idag är nästan 1,7 miljoner eller 17 procent av befolkningen född utomlands. Eftersom SCB prognostiserar att fler utrikes födda invandrar än utvandrar så kommer antalet utrikes födda att öka. De närmsta åren ökar antalet utrikes födda mer än tidigare och om 10 år förväntas nästan 2,5 miljoner vara födda utomlands. År 2060 beräknas 22 procent eller nästan 3 miljoner vara födda utanför Sverige.

¹ SCB. Sveriges framtida befolkning 2015–2060. Demografiska rapporter 2015:2

Folkmängd 2015 och prognos 2016–2060 efter kön, åldersklasser och födelse-land. Tusental

År	Totalt	Kön		Åldersklass			Födelse-land	
		Kvinnor	Män	0–19	20–64	65–	Sverige	Utomlands
2015	9 851	4 920	4 931	2 240	5 664	1 947	8 175	1 676
2016	9 974	4 973	5 001	2 282	5 714	1 978	8 210	1 764
2017	10 129	5 035	5 094	2 349	5 770	2 010	8 250	1 879
2018	10 297	5 103	5 193	2 420	5 833	2 043	8 293	2 004
2019	10 440	5 165	5 275	2 479	5 888	2 073	8 339	2 101
2020	10 590	5 231	5 359	2 532	5 954	2 104	8 388	2 202
2030	11 480	5 672	5 808	2 742	6 308	2 430	8 849	2 631
2040	12 040	5 956	6 084	2 801	6 518	2 721	9 209	2 830
2050	12 550	6 207	6 343	2 872	6 779	2 900	9 641	2 909
2060	13 032	6 444	6 588	3 009	6 789	3 234	10 119	2 913

Hög invandring de närmsta åren

Under 2016 beräknas befolkningen öka med nästan 123 000 personer. Ökningen beror främst på ett förväntat stort invandringsöverskott, 96 000, men även på att antalet födda kommer att överstiga antalet döda med 27 000.

Enligt prognosen kommer både födelseöverskottet och nettomigrationen att vara positiva under hela prognosperioden. De närmsta åren är det en hög nettomi-gration, i genomsnitt 115 000 per år. Fram till 2040-talet ger migrationen högst bidrag till folkökningen och därefter bidrar födelseöverskottet mest till folkökningen.

Översikt över genomsnittliga årliga befolkningsförändringar 2016–2060. Tusental

År	Födda	Döda	Födelse-överskott	Invand-ring	Utvand-ring	Netto-migration	Folk-ökning
2016–2019	123	91	32	171	56	115	147
2020–2029	133	96	37	127	67	60	97
2030–2039	132	109	23	111	77	34	58
2040–2049	141	114	26	108	83	25	51
2050–2059	146	119	27	108	86	22	49
2060	146	123	23	109	87	22	45

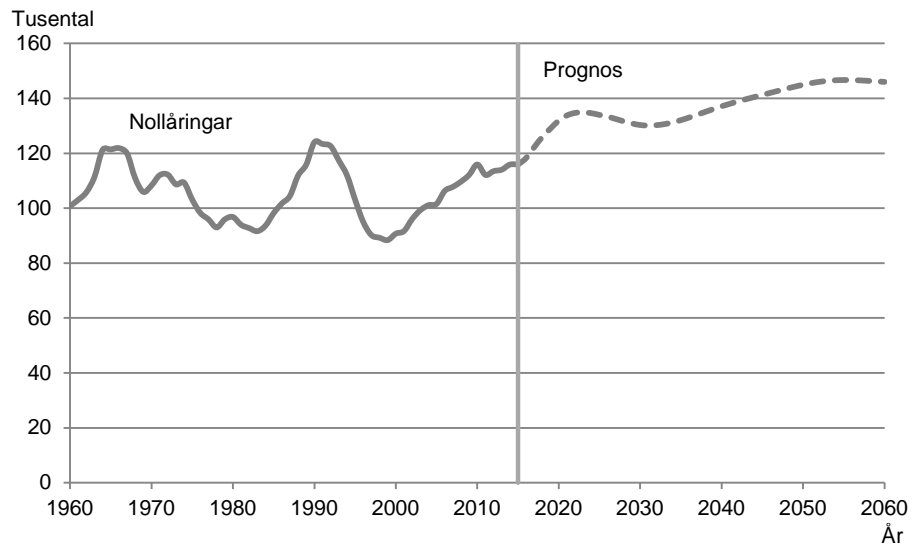
Utvecklingen i olika åldrar

I detta avsnitt presenteras resultaten från prognosen för olika åldersgrupper. Under åren har födelsekullarna varit olika stora och det avspeglar sig i resultaten för de olika åldersklasserna varefter de åldras. På 1940-talet, 1960-talet och åren runt 1990 föddes många barn och på 1930-talet, 1950-talet, 1980-talet och runt millennieskiftet föddes det färre.

Antal spädbarn

Antal spädbarn beräknas öka de närmaste åren och nå en topp strax efter år 2020. Det är när de födda runt 1990 är i de mest barnafödande åldrarna. Därefter minskar nollåringarna något när det är dags för de relativt små kullarna födda i slutet på 1990-talet och i början på 2000-talet att få barn. Antalet födda påverkas också av invandringen, då relativt nyinvandrade har en högre benägenhet att föda barn.

Antal nollåringar 1960–2015 samt prognos 2016–2060

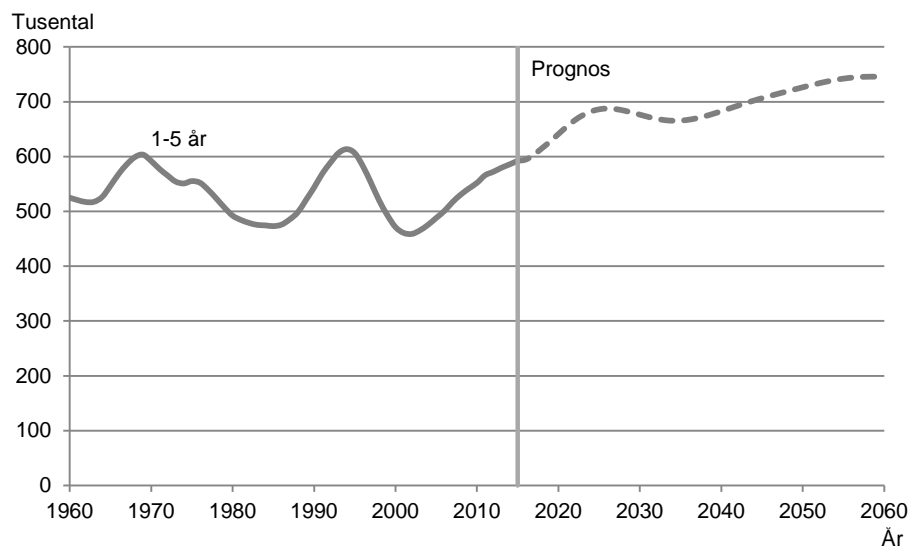


Antal barn i förskoleåldern fortsätter öka

Antalet barn 1–5 år har ökat de senaste tio åren och beräknas fortsätta att öka de kommande tio åren. År 2015 fanns det 590 000 barn i förskoleåldern. Enligt prognosen kommer det att vara nästan 100 000 fler år 2026.

Redan på kort sikt är osäkerheten stor när det gäller det framtida antalet barn i förskoleåldern. År 2022 är alla i åldersgruppen födda under prognosperioden. Därefter blir antalet nästan helt beroende av om prognosen skattar det framtida barnafödandet rätt.

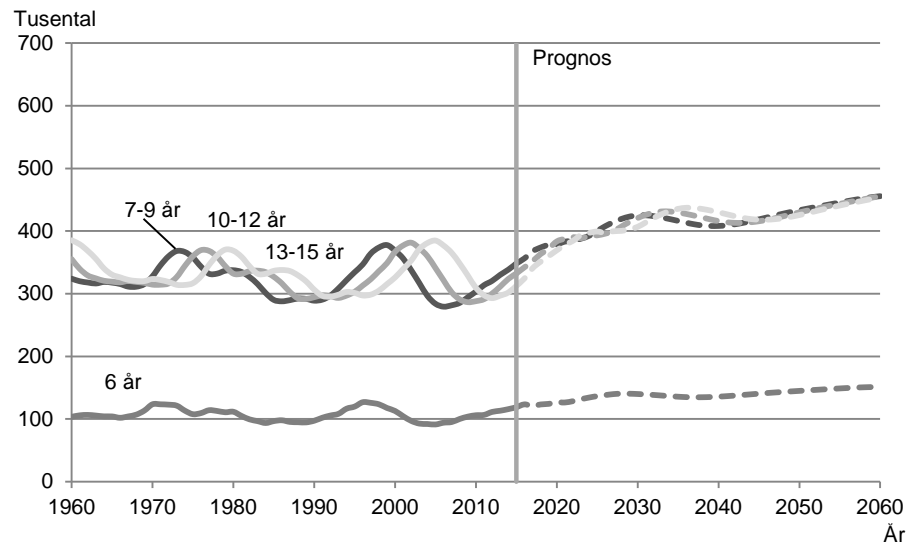
Antal barn i åldern 1–5 år 1960–2015 samt prognos 2016–2060



Antalet grundskolebarn ökar

Antalet elever i grundskoleåldern minskade under 2000-talet, men år 2011 vände trenden. Nu väntas en stadig uppgång i alla åldersklasser som håller i sig till början på 2030-talet då antalet 6-åringar börjar minska och åren därefter minskar de äldre åldersgrupperna succesivt. År 2015 fanns det 1 112 000 i grundskoleåldrarna och om tio år förväntas det vara 200 000 fler.

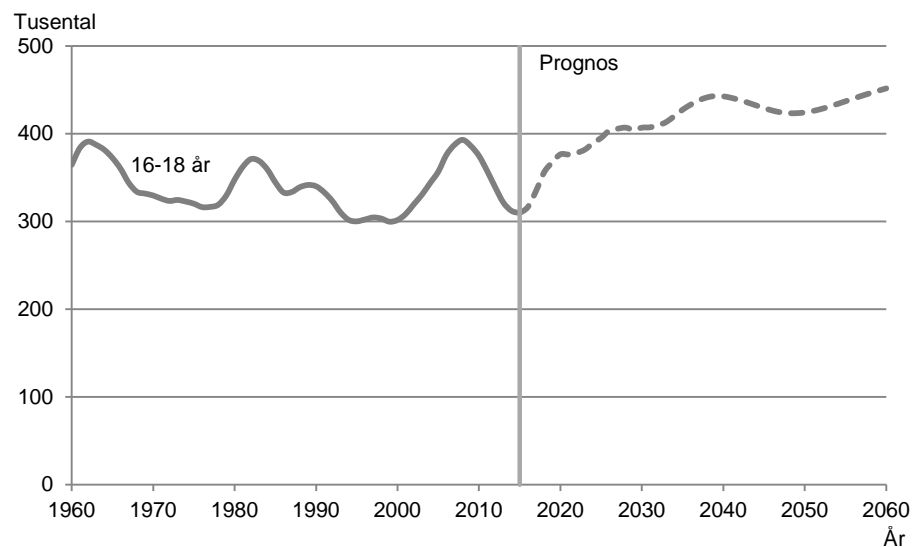
Antal i åldrarna 6 år, 7–9 år, 10–12 år och 13–15 år 1960–2015 samt prognos 2016–2060



Antalet i gymnasieåldrarna börjar öka

Gymnasieskolan har ett ökat elevunderlag att vänta de allra närmaste åren. Nu är de små kullarna födda i slutet av 1990-talet i dessa åldrar och 2015 var antalet 310 000, det minsta sedan början på 2000-talet. De kommande åren förväntas antalet i denna åldersgrupp att öka och om tio år beräknas det vara 86 000 fler än idag.

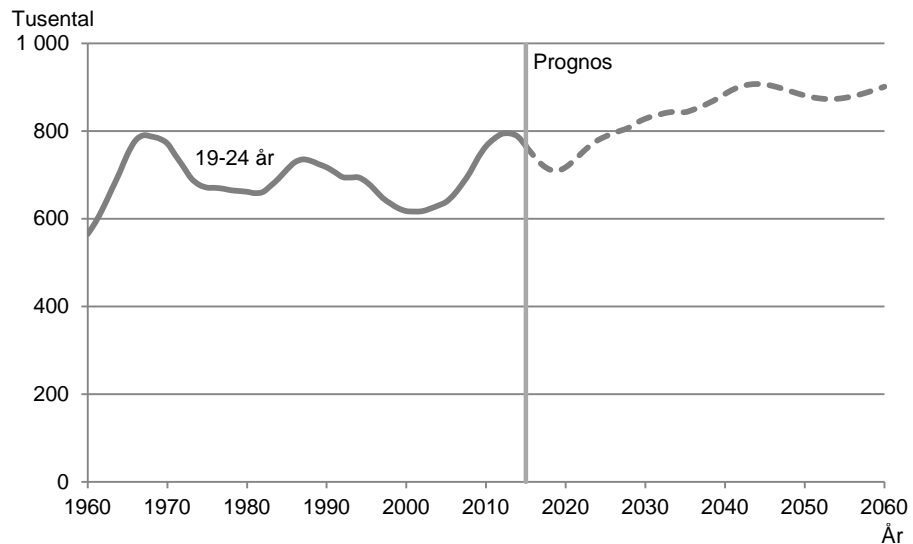
Antal 16–18-åringar 1960–2015 samt prognos 2016–2060



Antalet unga i åldern 19–24 år minskar

Antalet i denna åldersgrupp var som flest år 2013 då de födda åren runt 1990 var i dessa åldrar. De närmast kommande åren minskar antalet i denna grupp när kullarna födda i slutet av 1990-talet kommer upp i dessa åldrar. Antalet unga ökar igen efter år 2020. Denna grupp får också ett tillskott av invandring. Idag är 15 procent av 19–24-åringarna födda utomlands, om tio år beräknas 27 procent vara födda utomlands i denna åldersgrupp.

Antal 19–24-åringar 1960–2015 samt prognos 2016–2060

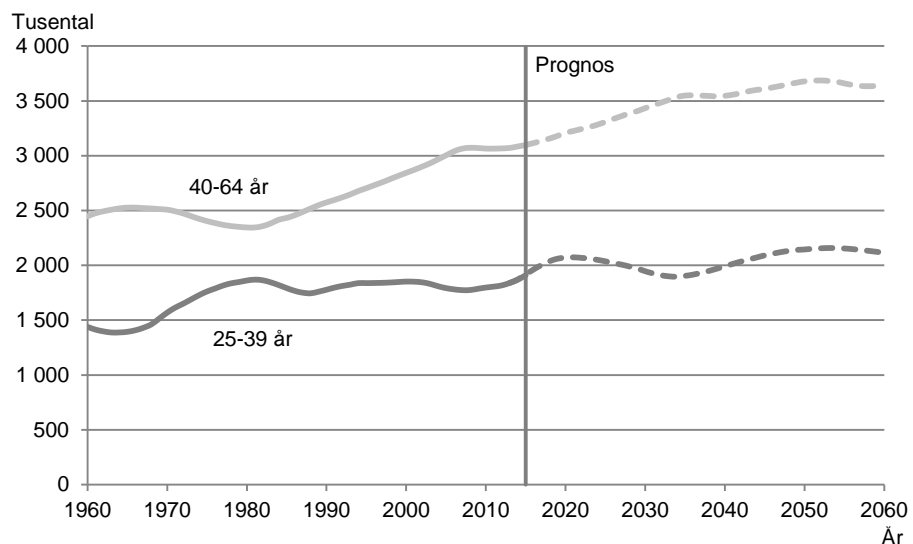


De utrikesfödda ökar antalet i de mest förvärvsaktiva åldrarna

Antalet i de åldrar då många förvärvsarbetar, 25–64 år fortsätter att öka. Den närmsta åren kommer de stora kullarna födda runt år 1990 in i gruppen och de små kullarna födda på 1950-talet uppnår pensionsåldern. När sedan de små kullarna födda i slutet på 1990-talet uppnår dessa åldrar så kan hela ökningen hänföras till de utrikesfödda. År 2025 är det lika många Sverigefödda i gruppen som år 2015, medans de utrikes födda har ökat med en halv miljon.

Under hela 2020-talet minskar antalet Sverigefödda i dessa åldrar och de utrikes födda står för hela ökningen. Idag är 22 procent i de mest förvärvsaktiva åldrarna födda utomlands, om tio år beräknas att 29 procent är födda utomlands.

Antal i åldrarna 25–39 respektive 40–64 år 1960–2015 samt prognos 2016–2060



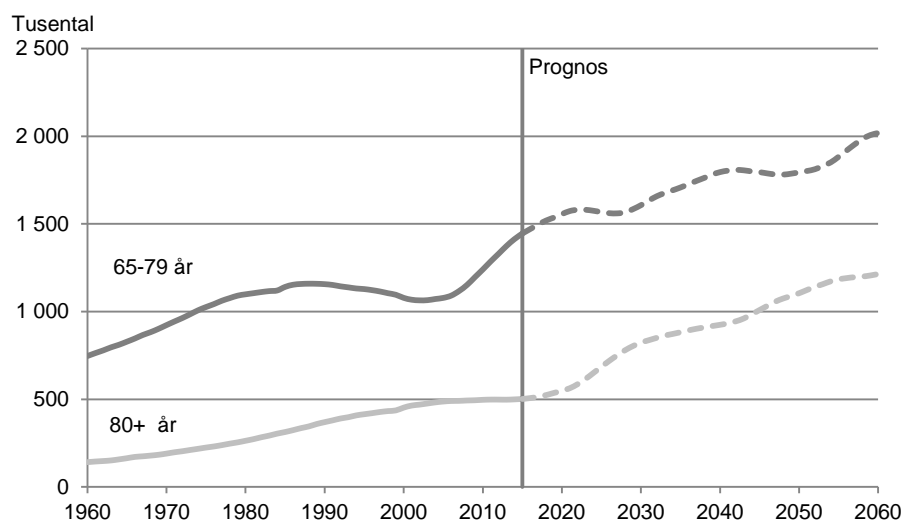
Antalet äldre ökar

Från slutet av 1980-talet till mitten av 2000-talet har antalet personer över 64 år varit drygt 1,5 miljoner, men under 2000-talet har antalet ökat och beräknas år 2017 överstiga 2 miljoner. Vid slutet av prognosperioden beräknas antalet 65 år och äldre att vara över 3 miljoner.

Under några år har den yngre pensionärsgruppen, 65–79-åringar ökat då alla stora kullar födda på 1940-talet kommer in i dessa åldrar. Successivt kommer allt fler femtiotalister in i dessa åldrar samtidigt som fyrtiotalisterna börjar lämna gruppen och då minskar antalet 65–79-åringar under några år innan de stora kullarna födda i mitten av 1960-talet fyller 65 år.

År 2020 kan de födda år 1940 fira sin 80-årsdag och då börjar antalet i den äldsta åldersgruppen att öka. Idag finns drygt en halv miljon som är 80 år eller äldre i Sverige, i mitten av 2040-talet beräknas de vara över en miljon.

Antal 65–79-åringar och 80 år och äldre 1960–2015 samt prognos 2016–2060



Stor osäkerhet i den framtida migrationen

Befolkningsframskrivningar är alltid behäftade med en viss osäkerhet. Generellt gäller att prognosen är relativt säker för de närmsta åren och osäkerheten ökar ju längre fram i tiden man går. Invandringen är alltid svår att prognostisera både på kort och lång sikt. I dagens situation med en hög invandring av personer med asylrelaterade skäl är osäkerheten ännu större. Både antalet som söker asyl och antalet som får uppehållstillstånd påverkas av politiska beslut, såväl i Sverige som i andra länder och på EU-nivå och kan snabbt komma att ändras.

Under 2015 invandrade 134 000 till Sverige, av dessa var 60 procent eller 81 000 medborgare utanför EU eller Norden. I denna framskrivning bygger antagandena om invandringen för medborgare utanför EU och Norden på kort sikt på uppgifter från Migrationsverkets prognos från februari 2016². I Migrationsverket redovisas tre beräkningsalternativ för den asylrelaterade invandringen: A, B och C.

Sammanställning av Migrationsverkets alternativ, antal nya förstagångstillstånd asyl

Alternativ	År 2016	År 2017	År 2018	År 2019	År 2020
A	47 500	76 400	91 300	84 400	95 200
B	48 100	77 700	85 200	57 300	57 800
C	51 300	69 900	58 900	21 400	17 000

Källa: Migrationsverket. *Verksamhets- och utgiftsprognos Februari 2016*.

Inget av beräkningsalternativen A eller C bedöms av Migrationsverket vara väsentligt mer sannolikt än det andra. Alternativ B är en kombination av effekterna i alternativ A och C och är det som används i huvudresultatet i föreliggande framskrivning.

För att illustrera hur stor påverkan den nu mycket osäkra asylrelaterade invandringen har på befolkningsutvecklingen presenteras två alternativa framskrivningar som bygger på Migrationsverkets alternativ A respektive alternativ C och jämförs med huvudresultatet i föreliggande framskrivning.

² Migrationsverket. *Verksamhets- och utgiftsprognos Februari 2016*

Påverkan på hela folkmängden år 2020 är mindre än en procent och på sikt blir påverkan ännu mindre. År 2060 är folkmängden 0,6 procent större respektive 0,7 procent mindre i alternativen jämfört med huvudalternativet. År 2020 är det störst skillnad i åldersgruppen 20–39 år med 22 700 fler respektive 29 300 färre i alternativen. Procentuellt sett är den största skillnaden i åldersgruppen 16–18 år med 1,75 procent fler respektive 4,1 procent färre.

**Prognos för år 2020, huvudalternativ och alternativa framskrivningar.
Folkmängd samt skillnad mot huvudalternativet. Efter åldersklasser**

Åldersgrupp	Huvud- resultat	Alternativ A	Alternativ C	Alt A – huvud	Alt C – huvud
Nollåringar	131 900	132 700	131 000	800	-900
1–5 år	641 100	645 900	635 400	4 800	-5 700
6-åringar	126 700	127 800	125 200	1 100	-1 500
7–9 år	378 800	381 900	374 500	3 100	-4 300
10–12 år	383 500	386 200	379 700	2 700	-3 800
13–15 år	369 400	372 600	364 600	3 200	-4 700
16–18 år	376 600	383 100	361 200	6 600	-15 400
19–24 år	717 800	724 300	701 900	6 500	-15 900
25–39 år	2 151 100	2 173 800	2 121 900	22 700	-29 300
40–64 år	3 208 400	3 222 200	3 188 700	13 800	-19 800
65–79 år	1 556 200	1 557 900	1 553 900	1 700	-2 300
80– år	548 200	548 500	547 900	200	-400
Totalt	10 589 900	10 657 000	10 485 800	67 200	-104 100

Jämförelse med föregående prognos

I den föregående framskrivningen *Sveriges framtida befolkning 2015–2060* överskattades framförallt invandringen för år 2015. Det ledde till att befolkningen 2015 överskattades och att föreliggande framskrivning utgår från en lägre nivå. Det felaktiga antagandet om migration berodde främst på att under år 2015 var det en lägre asylrelaterad invandring än förväntat. Något som kan ha sin förklaring i en ökad handläggningstid för ansökningar om uppehållstillstånd.

Antagandena om fruktsamheten har justerats nedåt de närmast kommande åren för kvinnor födda i Sverige, EU och i länder med lågt HDI. För kvinnor födda i länder med medel HDI är antagandena något höjda de kommande åren jämfört med förra årets prognos. Det beror framförallt på den förväntade höga asylrelaterade invandringen. För kvinnor födda i Norden, Europa utanför EU och Norden och i länder med högt HDI har inga förändringar gjorts jämfört med föregående års prognos. Antagandena för dödligheten har justerats för startåret men är i övrigt oförändrade jämfört med föregående framskrivning.

I migrationsantagandet har större förändringar gjorts på kort sikt. Det gäller framförallt invandringen av personer född i ett land utanför Europa med medel och låg utvecklingsnivå. För födda Sverige, Norden och EU har endast mindre justeringar gjorts på kort sikt i jämförelse med föregående års prognos. Efter år 2025 är samtliga antaganden desamma som i *Sveriges framtida befolkning 2015–2060*.

De nya antagandena ger en mindre folkökning 2016 än i föregående framskrivning och tillsammans med en lägre folkmängd prognosens startår ger det en mindre folkmängd de första prognosåren. En snabbare folkökning 2017 och senare medför dock att folkmängden är 80 000 personer större år 2020 i denna framskrivning jämfört med den från år 2015. År 2016 är det i föreliggande framskrivning 129 000 fler och folkmängden är strax över 13 miljoner.

Skillnad i antal personer i nuvarande framskrivning jämfört med föregående framskrivning.

År	Totalt	Kvinnor	Män	0–19 år	20–64 år	65- år	Födda i Sverige	Födda utomlands
2015	-27 800	-17 700	-10 100	-3 800	-21 700	-2 200	-2 200	-25 500
2020	80 100	-1 900	82 000	54 300	29 300	-3 500	-2 800	82 900
2030	95 200	9 100	86 100	13 100	83 700	-1 600	15 500	79 700
2040	108 300	23 500	84 800	15 300	86 700	6 200	45 300	63 000
2050	120 800	34 800	86 000	24 000	87 900	9 000	70 000	50 800
2060	128 900	43 200	85 700	18 500	98 100	12 300	86 900	42 000

Procentuell skillnad i antal personer i nuvarande framskrivning jämfört med föregående framskrivning.

År	Totalt	Kvinnor	Män	0–19 år	20–64 år	65- år	Födda i Sverige	Födda utomlands
2015	-0,3	-0,4	-0,2	-0,2	-0,4	-0,1	0,0	-1,5
2020	0,8	0,0	1,6	2,2	0,5	-0,2	0,0	3,9
2030	0,8	0,2	1,5	0,5	1,3	-0,1	0,2	3,1
2040	0,9	0,4	1,4	0,5	1,3	0,2	0,5	2,3
2050	1,0	0,6	1,4	0,8	1,3	0,3	0,7	1,8
2060	1,0	0,7	1,3	0,6	1,5	0,4	0,9	1,5

Förutsättningar för beräkningarna

Fruksamhet

Fruksamheten i Sverige har, jämfört med många andra länder, varierat mycket mellan olika tidsperioder. År 1990 föddes jämförelsevis många barn, 124 000, medan 1999 är exempel på ett år med litet antal nyfödda, 88 000. På 2000-talet har barnafödandet åter ökat och 2015 föddes nästan 115 000 barn.

Det vanligaste sättet att mäta barnafödande är genom det summerade fruktsamhetstalet, vilket även brukar benämnas periodfruktsamhet. Då ställs antalet födda barn i relation till antalet kvinnor i de barnafödande åldrarna och måttet avser benägenheten att föda barn ett visst år eller en viss period. Måttet anger det antal barn kvinnor skulle få i genomsnitt om fruktsamheten förblev densamma som under det år för vilket beräkningen görs. Måttet ger en indikation på konjunkturen i fruktsamheten. Det finns flera förklaringar till att fruktsamheten varierar över tid. Deltagande i arbetsliv och utbildning påverkar barnafödandet men även yttre samhällsfaktorer som familjepolitik kan påverka benägenheten att skaffa barn. Fruksamhetsnivån i Sverige är bland det högsta i Europa. År 2014 var det bara ett fåtal länder i Europa med högre fruktsamhetstal, däribland Frankrike och Irland.

Ett annat sätt att mäta fruktsamhet är genom att studera barnafödandet för kvinnor födda olika år, kohortfruktsamhet. Trots stora variationer i fruktsamheten mellan olika år har kvinnor födda olika år på 1900-talet i genomsnitt fått ungefär lika många barn, omkring två barn per kvinna, när de avslutat sitt barnafödande. I prognossammanhang är det fördelaktigt att använda stabila processer som grund för antaganden om den framtida utvecklingen. Antagandet om det framtida barnafödandet för Sverigefödda kvinnor baseras därför till största delen på analyser av utvecklingen av kohortfruktsamheten.

I föregående prognos, *Sveriges framtida befolkning 2015–2060*, antogs en liten uppgång i barnafödandet jämfört med 2014 års nivå på 1,88 barn per kvinna. Fruksamhetstalet antogs öka till 1,89 barn per kvinna medan utfallet blev 1,85

barn per kvinna. Det medförde att det prognostiserade antalet barn var 2 800 fler än vad som föddes. Den största delen av felet var att Sverigefödda kvinnor födde färre barn än beräknat. Trots att fruktsamhetstalet minskade mellan 2014 och 2015 så var antalet födda barn ungefär detsamma, omkring 114 900. Det beror på att det fanns fler kvinnor i de med mest barnafödande åldrarna 2015 än 2014.

Antal födda och summerade fruktsamhetstal (TFR) efter mammans födelselandsgrupp, prognos 2015 jämfört med utfall 2015

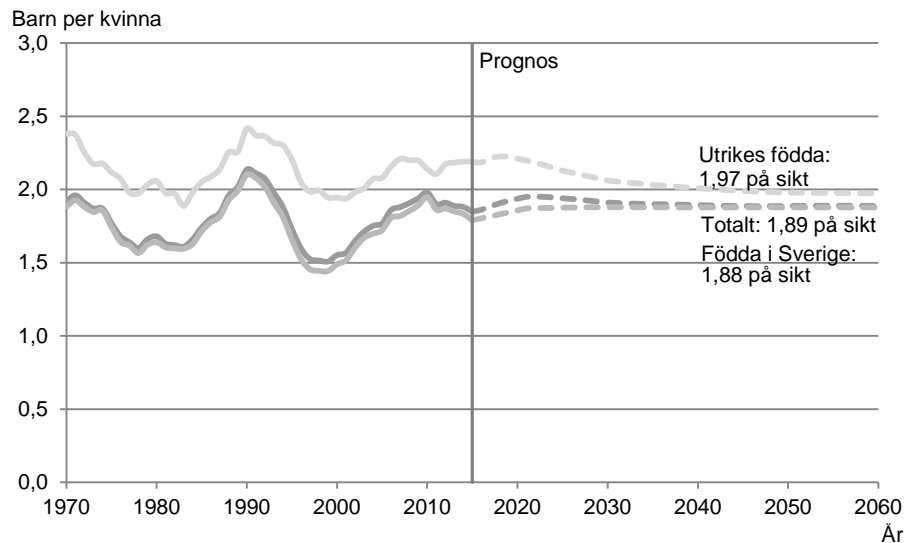
Mammans födelselandsgrupp	Prognos		Utfall		Differens	
	Antal	TFR	Antal	TFR	Antal	TFR
Sverige	85 200	1,84	83 000	1,79	2 200	0,05
Norden exkl. Sverige	1 400	1,75	1 400	1,76	0	-0,01
EU exkl. Norden	4 500	1,63	4 400	1,56	100	0,07
Europa exkl. EU och Norden	5 000	2,22	5 100	2,26	-100	-0,03
Länder med högt HDI	4 400	1,75	4 500	1,80	-100	-0,05
Länder med medel HDI	10 200	2,26	9 800	2,29	400	-0,03
Länder med lågt HDI	7 100	3,33	6 800	3,21	300	0,12
Totalt	117 700	1,89	114 900	1,85	2 800	0,04

Antagandet om det framtida barnafödandet görs för sju olika grupper. Den största gruppen är Sverigefödda kvinnor som 2015 födde 72 procent av barnen. Det innebär att 28 procent av barnen föddes av en utrikes född mamma. Utrikes födda kvinnor är i prognosen indelade i sex grupper beroende på deras födelse-land och separata fruktsamhetsantaganden görs för dessa grupper, se avsnittet *Fakta om statistiken*.

I diagrammet och i tabellen nedan redovisas resultatet för den summerade fruktsamheten under prognosperioden, dels totalt, dels uppdelat på kvinnor födda i Sverige och utrikes födda. På sikt ger det sammanslagna antagandet för fruktsamheten ett summerat fruktsamhetstal på 1,89 barn per kvinna. För Sverigefödda är antagandet 1,88 och utrikes födda antas ha ett fruktsamhetstal på 1,97 i Sverige. För en mer ingående beskrivning av de långsiktiga antagandena hänvisas till prognosen som gjordes år 2015.

Som beskrivits tidigare har fruktsamheten i Sverige varierat kraftigt mellan olika perioder. Den kommer sannolikt variera från år till år även framöver, men på längre sikt görs inga försök att förutsäga sådana variationer. De långsiktiga antagandena bör uppfattas som en genomsnittlig framtida nivå och inte som ett antagande om den mest sannolika nivån ett enskilt år.

Summerad fruktsamhet 1970–2015 samt prognos för 2016–2060 för kvinnor födda i Sverige, utrikes födda samt totalt



Fruksamhetsutvecklingen de närmast kommande åren skattas genom att ta hänsyn till aktuella trender och konjunkturer i barnafödandet. Bland annat studeras förlossningsprognoser och statistik över antal födda månad för månad. Jämfört med förra årets prognos är fruktsamhetstalen för de närmaste åren justerade något. Den största delen av prognosfelet var för de Sverigefödda kvinnorna, som under 2015 födde 72 procent av alla barn. De antas 2016 ha ett fruktsamhetstal på 1,80 vilket är lägre än i föregående framskrivning. Därefter antas en svag uppgång de närmsta åren till den långsiktiga nivån på 1,88 barn per kvinna, se tabellen nedan. Även för kvinnor födda i EU och länder med lågt HDI är antagandena sänkta något för år 2016 och de närmast kommande åren jämfört med framskrivningen som gjordes 2015. För kvinnor födda i länder med medel HDI är antagandena höjda något de kommande åren jämfört med förra årets prognos. Det beror framförallt på att det under hösten 2015 kom många asylsökande som ännu inte blivit folkbokförda från länder som ingår i denna grupp, framförallt från Syrien. En stor del av dessa antas bli folkbokförda i Sverige de kommande åren och de närmaste åren efter invandring är det vanligt att många får barn. För kvinnor födda i Norden, Övriga Europa och länder med högt HDI har inga förändringar gjorts jämfört med föregående års prognos.

För år 2016 antas det totala fruktsamhetstalet bli 1,86 barn per kvinna. Fram till år 2021 beräknas fruktsamheten öka till 1,95 barn per kvinna. Ökningen de närmsta åren beror på antagandet om en hög invandring dessa år. Bland annat väntas många invandrare födda i länder utanför Europa med medel utvecklingsnivå. Det är en grupp som historiskt haft relativt höga fruktsamhetstal, speciellt de första åren efter invandring. Detta gör att antalet födda barn förväntas öka varje år fram till år 2023. Det beror förutom på den höga invandringen de senaste och de kommande åren på att de stora kullarna födda runt 1990 börjar närma sig de mest barnafödande åldrarna.

Antal födda och summerat fruktsamhetstal (TFR) för kvinnor födda i Sverige, utrikes födda samt totalt för några prognosår

År	Sverigefödda		Utrikes födda		Totalt	
	Antal födda	TFR	Antal födda	TFR	Antal födda	TFR
2016	84 500	1,80	33 000	2,19	117 600	1,86
2017	86 400	1,82	34 900	2,21	121 300	1,88
2018	88 200	1,83	36 800	2,23	125 000	1,91
2019	89 900	1,84	38 400	2,22	128 300	1,92
2020	91 400	1,86	39 700	2,21	131 100	1,94
2030	86 500	1,88	43 500	2,06	130 100	1,91
2040	94 600	1,88	42 300	2,01	136 900	1,89
2050	107 800	1,88	36 900	1,98	144 700	1,89
2060	112 400	1,88	33 400	1,97	145 700	1,89

Migration

Migrationen till och från Sverige har varit högre än någonsin under de senaste åren. Migrationen påverkas i stor utsträckning av politisk instabilitet i olika delar av världen men bakom dagens rekordnivå finns det många skäl till varför människor väljer att flytta till eller från Sverige.

Förändringar i migrationen är svåra att förutse och kan ske både snabbt och utan förvarning. Även Sveriges och EU:s migrationspolitik är också i hög grad avgörande för hur många som invandrar. Under de närmaste åren kommer invandringen formas av konflikter och den socioekonomiska situationen i omvärlden, där framförallt inbördeskriget i Syrien antas påverka migrationen till Sverige. Det är svårt att förutse hur många som förväntas söka skydd i Sverige i framtiden.

I föregående prognos, 2015–2060, överskattades invandringen för år 2015 med 16 procent eller drygt 22 000 personer. Antalet utvandringar underskattades med nästan 6 procent, vilket motsvarar omkring 3 200 personer. Det resulterade i att nettomigrationen överskattades med 25 300 personer. Under år 2015 immigrerade 134 200 till Sverige samtidigt som 55 800 emigrerade från Sverige.

Tillfälligt begränsade möjligheter att få uppehållstillstånd i Sverige

Regeringen har beslutat om en tillfällig lag om begränsningar av möjligheten att få uppehållstillstånd i Sverige³. Förslaget innebär att det svenska regelverket för asyl- och anhöriginvandring anpassas till minimikrav i internationella konventioner och EU-rätten. Lagen föreslås gälla under en treårsperiod och ska tillämpas på asylbeslut som fattas under denna period⁴. Enligt lagförslaget ska flyktingar och alternativt skyddsbehövande som beviljas skydd under den tillfälliga lagen beviljas tidsbegränsade uppehållstillstånd, istället för permanenta uppehållstillstånd. Flyktingar kan beviljas uppehållstillstånd i tre år och alternativt skyddsbehövande i ett år. När tillstånden löper ut kan de förlängas om det fortfarande finns skyddsskäl. Lagförslaget innehåller vidare att uppehållstillstånd på grund av synnerligen eller särskilt ömmande omständigheter inte kommer att tillämpas under den period som den tillfälliga lagen föreslås gälla.

För personer som får uppehållstillstånd enligt den tillfälliga lagen föreslås även rätten till anhöriginvandring begränsas. Asylsökande som bedöms som flyktingar, och som beviljas tidsbegränsat uppehållstillstånd, ska även fortsättningsvis

³ Regeringen. Lagrådsremiss. *Tillfälliga begränsningar av möjligheten att få uppehållstillstånd i Sverige*. Stockholm den 7 april 2016

⁴ Undantag ska gälla för barn och barnfamiljer som ansökt uppehållstillstånd den 24 november 2015.

ha rätt till familjeåterförening. Alternativt skyddsbehövande kommer däremot inte ha rätt till familjeåterförening.

I föreliggande prognos används Migrationsverkets uppgifter om antalet nya asylrelaterade uppehållstillstånd, inklusive anhöriga till före detta asylsökande, under de kommande fem åren. I Migrationsverkets prognos över antalet förväntade nya asylrelaterade uppehållstillstånd har hänsyn tagits till de föreslagna tillfälliga regeländringarna⁵. Vidare har bedömningen gjorts att de som erhållit tidsbegränsade uppehållstillstånd förmodas få förlängda uppehållstillstånd då den förväntade situationen i ursprungslandet gör att det finns ett fortsatt behov av skydd⁶. Det gäller framförallt före detta asylsökande från Syrien och Eritrea (länder med medel respektive låg utvecklingsnivå). På kort sikt innebär det att utvandringen från Sverige av personer födda i länder med medel och låg utvecklingsnivå inte bedöms öka på grund av att tidsbegränsade uppehållstillstånd löper ut och att människor då skulle behöva lämna landet.

Skärpta försörjningskrav vid anhöriginvandring

Ett utvidgat försörjningskrav föreslås gälla vid anhöriginvandring och försörjningskravet ska utvidgas till att omfatta även ett krav på att anknytningspersonen ska kunna försörja familjemedlemmen som kommer till Sverige. Enligt nuvarande lagstiftning räcker det att anknytningspersonen kan försörja sig själv. Vidare gäller inte försörjningskravet när anknytningspersonen är en flykting eller alternativt skyddsbehövande och den anhöriga ansöker om uppehållstillstånd inom de tre första månaderna efter att den skyddsbehövande beviljats uppehållstillstånd. Migrationsverket⁷ bedömer att majoriteten av anhöriga till personer med asylrelaterade uppehållstillstånd kommer att lämna in en ansökan inom dessa tre månader.

I arbetet med föreliggande prognos har en uppskattning gjorts på hur de skärpta kraven på försörjning kan påverka anhöriginvandringen under den kommande femårsperioden. Genomgången visar på att i genomsnitt 20 procent av anhöriginvandringen inte skulle kunna genomföras då anknytningspersonen ska kunna försörja sig själv och familjemedlemmen/arna. Det innebär att den anhöriginvandring som inte går till personer med asylrelaterade uppehållstillstånd antas ligga på en lägre nivå jämfört med ett scenario utan skärpta försörjningskrav.

Invandring

I föregående års prognos, *Sveriges framtida befolkning 2015–2060* antogs en kraftigt ökad invandring till Sverige och att den skulle öka med 23 procent i jämförelse med invandringen under 2014. Invandringen ökade med sex procent och kom att bli den högsta nivån som någonsin observerats.

Tabellen nedan visar prognos, faktiskt utfall och skillnaden mellan dessa för år 2015. Störst skillnad i antalet invandrare mellan prognos och utfall hade utomeuropeiska länder med medel utvecklingsnivå. Prognosen för denna grupp överkattades med drygt 21 500 personer.

⁵ Migrationsverket. *Verksamhets- och utgiftsprognos Februari 2016*

⁶ Vid eventuella förlängningar av uppehållstillstånd ingår dessa personer redan i folkbokföringen och registreras därmed inte som inflyttade.

⁷ Migrationsverket. *Verksamhets- och utgiftsprognos Februari 2016*

Invandring efter födelselandsgrupp, prognos 2015 jämfört med faktiskt utfall 2015. Antal

Födelselandsgrupp	Prognos	Utfall	Differens
Sverige	14 900	14 600	300
Norden exkl. Sverige	7 200	7 300	-100
EU exkl. Norden	24 000	24 400	-500
Europa exkl. EU och Norden	8 100	8 300	-100
Länder med högt HDI exkl. Europa	12 600	12 400	200
Länder med medel HDI exkl. Europa	69 400	47 800	21 600
Länder med lågt HDI exkl. Europa	20 200	19 300	800
Totalt	156 300	134 200	22 100

Prognosen över antalet invandrare görs för de sju födelselandsgrupperna i tabellen ovan och olika antaganden görs för respektive födelselandsgrupp. För personer födda i Sverige, Norden och EU grundar sig prognosen på antaganden för respektive födelselandsgrupp medan för personer födda utanför EU och Norden ligger uppgifter om grund för bosättning bakom bedömningen av invandringen. Dessa uppgifter anger om en person fått uppehållstillstånd på grund av arbete, studier, asylrelaterade skäl eller som anhörig till en person bosatt i Sverige. I föreliggande prognos baseras de närmaste fem årens invandring av personer födda i ett land utanför EU och Norden som erhållit uppehållstillstånd på grund av asylrelaterade skäl eller som anhöriga till dessa på Migrationsverkets huvudalternativ (beräkningsalternativ B) i *Verksamhets- och utgiftsprognos Februari 2016*.

Födda i Sverige

Under år 2015 hade nästan 14 600 av de som immigrerade till Sverige även Sverige som födelseland. Det motsvarar knappt 11 procent av alla som invandrade till Sverige under föregående år vilket var nära den nivå som antogs i föregående års prognos.

I föreliggande prognos bedöms antalet invandrade Sverigefödda ligga på en något högre nivå fram till år 2020 i jämförelse med föregående års prognos. Bakom detta ligger ett förväntat ökat antal barn som föds i Sverige medan deras föräldrar väntar på beslut om uppehållstillstånd. I takt med att antalet asylsökande i Migrationsverkets mottagningssystem ökar och den genomsnittliga handläggningstiden för asylärenden förväntas ligga på omkring 1,5 år innebär att det föds barn i Sverige som sedan registreras som invandrare när deras föräldrar får uppehållstillstånd.

Födda i Norden

Den totala invandringen från de nordiska länderna har minskat sedan mitten på 2000-talet men ökade något under de senaste två åren. Under år 2015 invandrade drygt 7 300 personer födda i ett nordiskt land och det var också ungefär så många som antogs göra det i föregående års prognos. Den något ökade invandringen till Sverige från de nordiska länderna beror på en ökad invandring av personer födda i Finland. I jämförelse med föregående års prognos föreligger inga större skillnader på kort sikt och även på längre sikt är antalet invandrare i nivå med föregående års antaganden.

Födda i EU-länder

Antalet inflyttade personer födda i ett EU-land har ökat varje år sedan början av 2010-talet. Det finns flera bidragande orsaker till detta bland annat en förhöjd invandring från länder som har haft en påtaglig ekonomisk lågkonjunktur, till exempel Grekland. Andra orsaker är Kroatians unionsmedlemskap 2013 som lett till att invandringen av personer födda i Kroatien har ökat samt att invandrade Polenfödda återigen ökat. Dessa faktorer och att fler studenter födda i ett EU-land förväntas söka sig till Sverige bidrar till en fortsatt ökad invandring

under de närmaste åren. En utveckling som även antogs i föregående års prognos.

Födda i Europa utanför EU och Norden

Den vanligaste anledningen att flytta till Sverige för personer födda i ett land i Europa utanför EU och Norden är av familjeskäl följt av personer som är medborgare i ett EES-land. De skärpta försörjningskrav som ska gälla vid anhöriginvandring och som förväntas träda i kraft under 2016 antas ge en lägre anhöriginvandring fram till år 2020 än vad som antogs i föregående års prognos. Efter att den tillfälliga lagen upphört att gälla har ett antagande gjorts om att det förväntas finnas ett ökat behov för anhöriga att flytta till Sverige, vilket innebär ett antagande om något högre anhöriginvandring fram till 2025 än vad som antogs i prognosen som publicerades 2015. Arbetskraftsinvandringen och invandringen av EES-medborgare ökade mer än förväntat under 2015 och förväntas ligga på en högre nivå under de kommande åren jämfört med föregående års prognos, till stor del på grund av en förväntad stark konjunkturutveckling i Sverige⁸. På grund av de skärpta försörjningskraven för anhöriginvandrare förväntas dock den totala invandringen ligga på en lägre nivå i jämförelse med föregående års prognos. För åren efter 2025 antas invandringen av personer födda i länder i Europa utanför EU och Norden vara i nivå med de långsiktiga antagandena.

Födda i länder med högt HDI

Även invandringen av familjemedlemmar födda i länder med hög utvecklingsnivå förväntas påverkas av den tillfälliga regeländringen för försörjning fram till år 2020. Därefter antas anhöriginvandringen öka fram till 2025 och därmed ligga på en högre nivå än vad som antogs i föregående års prognos. Sammantaget ger en förväntad ökad arbetskraftsinvandring och invandring av medborgare i ett EES-land att invandringen antas vara i nivå med föregående års prognos under de kommande fem åren för att sedan vara något högre fram till 2025.

Födda i länder med medel HDI

Antalet invandrare födda i utomeuropeiska länder med medel utvecklingsnivå överskattades i föregående prognos med över 20 000 personer. Det beror på en lägre invandring av personer som fick uppehållstillstånd av asylrelaterade- och anhörigskäl än vad som förväntades. En förklaring var att mottagningssystemet under 2015 inte hann med fler öppna asylärenden. Vid årsskiftet 2014/15 fanns det över 65 000 personer som väntade på att få sin ansökan behandlad. När antalet asylsökande ökade kraftigt under hösten 2015 blev handläggningstiderna längre. I och med att färre asylsökande fick uppehållstillstånd blev det även färre invandrade anhöriga till före detta asylsökande än vad som antogs i föregående prognos.

Den pågående konflikten i Syrien förväntas ha stor betydelse de närmaste åren för invandringen av personer födda i utomeuropeiska länder med medel utvecklingsnivå. Konsekvenserna för den framtida migrationen beroende på Syrienkonflikten är mycket svårbedömd och därmed är prognosen på kort sikt i högsta grad osäker. Antagandet om invandringen från Syrien baseras på en utveckling med en avtagande konflikt efter ett par år och därmed även ett minskat antal asylsökande⁹.

På kort sikt bedöms invandringen i föreliggande prognos hamna på en högre nivå än vad som antogs i föregående prognos. Orsaken till det är det ökade antalet asylsökande under hösten 2015 som i dagsläget väntar på ett beslut och ett fortsatt högt antal sökande under de kommande åren. De skärpta försörjningskraven förväntas få genomslag på anhöriginvandringen till personer bosatta i

⁸ Konjunkturinstitutet. *Konjunkturläget mars 2016*

⁹ Migrationsverket. *Verksamhets- och utgiftsprognos Februari 2015*

Sverige och som inte fått uppehållstillstånd av asylskäl. Eftersom anhöriginvandringen begränsas under tiden som lagen gäller bedöms det finnas ett ökat behov för anhöriga att återförenas i Sverige när lagen upphört att gälla. Resultatet blir en högre anhöriginvandring åren före 2025 i jämförelse med föregående års prognos.

Födda i länder med lågt HDI

Invandringen av personer födda i utomeuropeiska länder med låg utvecklingsnivå blev något lägre än vad som antogs för år 2015. Till stor del beror det på en utebliven förväntad anhöriginvandring. Att färre anhöriga än förväntat fick uppehållstillstånd kan i sin tur bero på att den genomsnittliga handläggningstiden för ansökningar om uppehållstillstånd var relativt hög under 2015 i och med den kraftiga ökningen av antalet asylsökande då asylärenden har förtur i ansökningsprocessen beviljades färre uppehållstillstånd för anhöriga.

På kort sikt väntas både den asyl- och familjerelaterade invandringen från utomeuropeiska länder med låg utvecklingsnivå vara högre i jämförelse med föregående års prognos. Bakom det förändrade antagandet ligger ett ökat antal asylsökande under 2015 och som förväntas ligga på en fortsatt hög nivå under de kommande åren. Den övriga anhöriginvandringen¹⁰ påverkas av de skärpta försörjningskraven och antas därför minska på kort sikt. Med en ökad anhöriginvandring till före detta asylsökande förväntas dock det totala antalet anhöriginvandrare ligga på en högre nivå de kommande åren jämfört med prognos 2015. På längre sikt förväntas invandringen vara i nivå med antagandena från föregående års prognos.

Utvandring

Utvandringen från Sverige har under de senaste åren legat på en förhållandevis hög nivå med omkring 50 000 utvandrare per år. Under 2015 antogs antalet utvandrare bli drygt 52 600 medan utfallet blev omkring 55 800, det vill säga en underskattning på cirka 3 000. Störst prognosfel inträffade för personer födda i ett utomeuropeiskt land med hög och medel utvecklingsnivå som underskattades med 1 800 respektive 3 400 utvandrare. Samtidigt överskattades utvandringen av personer födda i Sverige och i EU-länder med 1 400 respektive 1 000 utvandrare.

Skatteverket genomförde under 2015 en genomgång av folkbokföringen för att avregistrera personer som inte längre bedöms bo kvar i landet. Kontroller har främst gjorts mot personer som har ett utgåendet tidsbegränsat uppehållstillstånd och avregistrerat dessa om de inte har haft några inrapporterade kontrolluppgifter under de senaste åren. Det kan förklara den ovanligt höga utvandringen av personer födda i länder med hög och medel utvecklingsnivå. Skatteverket planerar inte att genomföra några större liknande kontroller under de kommande åren.

Utvandring efter födelselandsgrupp, prognos 2015 jämfört med utfall 2015. Antal

Födelselandsgrupp	Prognos	Utfall	Differens
Sverige	19 900	18 500	1 400
Norden exkl. Sverige	5 400	5 300	0
EU exkl. Norden	9 500	8 500	1 000
Europa exkl. EU och Norden	2 500	3 100	-600
Länder med högt HDI exkl. Europa	5 100	6 900	-1 800
Länder med medel HDI exkl. Europa	6 400	9 800	-3 400
Länder med lågt HDI exkl. Europa	3 800	3 700	100
Totalt	52 600	55 800	-3 200

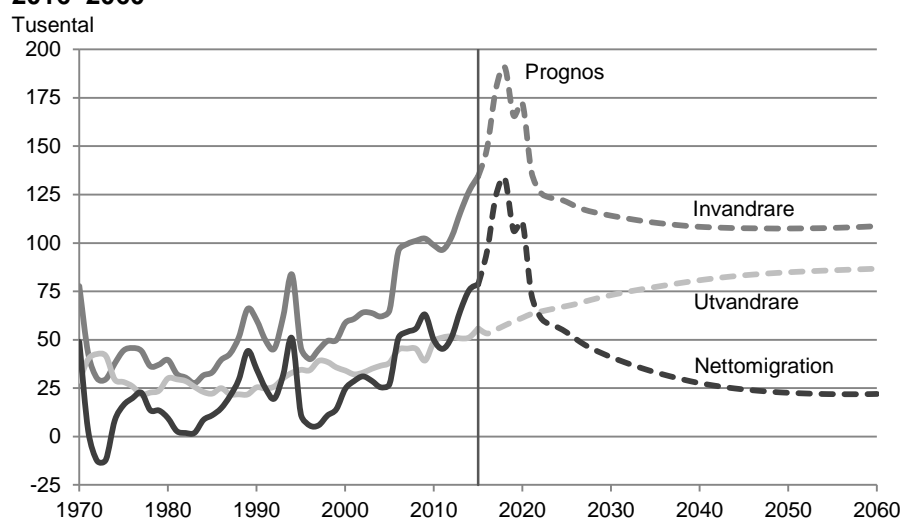
¹⁰ Till anknytningspersoner boende i Sverige som antingen är födda i Sverige eller utrikes födda men vars uppehållstillstånd inte har varit på grund av asylrelaterade skäl.

Sammanfattning av antagandena om migrationen

Den samlade bedömningen av in- och utvandringen redovisas i nedanstående diagram. De närmaste åren antas invandringen ligga på en hög nivå. Främst beror det på Migrationsverkets bedömning om en hög asyl- och tillhörande anhöriginvandring. Antalet immigranter antas vara nästan 96 000 fler än antalet emigranter under år 2016. På längre sikt förväntas en något lägre invandring jämfört med de kommande åren samtidigt som antalet utvandrare antas öka. I slutet av prognosperioden, år 2060, väntas invandrarna vara 22 000 fler än antalet utvandrare.

Migrationen till och från Sverige har varierat kraftigt över tid. Den kommer sannolikt variera från år till år även under prognosperioden, men på längre sikt görs inga försök att förutsäga sådana variationer. De långsiktiga antagandena bör uppfattas som en genomsnittlig framtida nivå och inte som ett antagande om den mest sannolika nivån ett enskilt år.

Invandring, utvandring och nettomigration, 1970–2015 och prognos 2016–2060



Dödlighet

Dödligheten har minskat nästan oavbrutet i de flesta åldrar sedan början av 1800-talet. I takt med denna minskning har medellivslängden ökat. Först berodde ökningen av medellivslängden mest på minskad dödlighet bland barn och unga. Sedan mitten av 1900-talet för kvinnor och sedan slutet av 1900-talet för män är det minskad dödlighet i befolkningen 65 år och äldre som bidrar mest till att medellivslängden fortsätter att öka.

Det finns flera orsaker till att dödligheten minskar. Några av de främsta är förbättrade levnadsförhållanden, hälsosammare levnadsvanor, olika förebyggande aktiviteter och utveckling av medicinska behandlingsmetoder. Under de senaste decennierna har bland annat minskad rökning varit viktig, och bidrar särskilt till att männens medellivslängd ökat snabbare än kvinnornas under mer än tre decennier. Men även dödligheten orsakad av andra dödsorsaker än de som brukar räknas till de rökingsrelaterade har minskat mer för män än för kvinnor under senare år.

Det finns vissa positiva trender som kan bidra till en dödlighetsnedgång, bland annat den under lång tid minskade rökningen, effektivare behandlingsmetoder och ökad utbildningsnivå i befolkningen. Den fulla effekten av att andelen som röker dagligen har minskat har ännu inte fullt ut visats genom färre dödsfall i alla rökingsrelaterade dödsorsaker bland de allra äldsta. Rökvanorna har varit olika för kvinnor och män. Det märks under senare år genom att i vissa åldrar, cirka 70–79 år, ökar dödligheten i lungcancer för kvinnor samtidigt som den

minskar för män. Men bland de äldsta ökar lungcancerdödligheten för både kvinnor och män.

Men det kan också finnas trender som kan komma att öka dödligheten, till exempel ökad alkoholkonsumtion, ökad förekomst av fetma eller ökad dödlighet på grund av multiresistenta bakterier. Sammantaget antas en fortsatt minskad dödlighet fram till 2060. Det finns inga tecken på att vi i Sverige har nått en gräns för hur låg dödlighet som är möjlig. Sverige, särskilt kvinnor över 65 år, har sackat efter utvecklingen med minskad dödlighet jämfört med vissa andra länder med hög medellivslängd¹¹. I åldrar under 50 år finns en större osäkerhet om dödlighetsnedgångens storlek. I dessa yngre åldrar antas dödlighetsnedgången bli något mindre än vad som antogs tidigare, 1 procent per år jämfört med 2 procent per år i befolkningsframskrivningarna 2012–2014.

I början av perioden 2016–2060 antas män få en något större minskning av dödligheten än kvinnor i åldrar cirka 50–95 år. Så har utvecklingen sett ut under de senaste två decennierna. Från och med 2035 antas kvinnor och män få lika stor procentuell minskning av dödligheten i alla åldrar. Bland annat den historiska rökvaneutvecklingen talar för att dödlighetens nedgång blir allt mer lika mellan könen, även i äldre åldrar. En ingående beskrivning av de långsiktiga antagandena finns i *Sveriges framtida befolkning 2015–2060*.

Fler döda än beräknat för 2015

I den föregående prognosen uppskattades antalet avlidna till knappt 90 000 år 2015. Det observerade antalet visades bli något högre, cirka 90 900. Det är knappt 1 000, eller drygt 1 procent, fler än vad som beräknades ett år tidigare.

En analys av det observerade antalet dödsfall i olika åldrar jämfört med det antal som beräknades i prognosen visar att det var cirka 270 fler avlidna kvinnor och knappt 700 fler avlidna män. För kvinnor var antalet beräknade avlidna färre än det observerade antalet i åldrarna 1–49 år, 65–84 år samt 90 år och äldre. Bland män var det beräknade antalet avlidna färre än det observerade antalet i alla åldersgrupper utom i åldern 80–84 år. I vissa åldrar, 50–64 år och 85–89 år bland kvinnor samt 80–84 år bland män, var det beräknade antalet avlidna fler än det observerade antalet.

Antal avlidna efter kön och ålder. Prognos 2015 jämfört med utfall 2015

Åldersgrupp	Kvinnor			Män		
	Prognos	Utfall	Differens	Prognos	Utfall	Differens
Nyfödda	110	110	0	130	150	-20
1–49	990	1 030	-30	1 970	2 010	-40
50–64	2 880	2 860	20	4 290	4 360	-70
65–69	2 450	2 520	-70	3 560	3 650	-100
70–74	3 460	3 520	-70	4 980	5 150	-170
75–79	4 340	4 370	-40	5 750	5 830	-80
80–84	6 450	6 590	-150	7 070	7 040	30
85–89	9 680	9 500	170	7 980	8 130	-150
90–94	10 000	10 030	-30	5 910	5 980	-70
95+	5 810	5 890	-80	2 160	2 190	-30
Totalt	46 150	46 420	-270	43 790	44 490	-690

¹¹ Drefahl, S., Ahlbom, A., & Modig, K. (2014). Losing ground —Swedish life expectancy in a comparative perspective. *PLOS One*, 9, 1–10

Det kan finnas flera anledningar till att dödligheten i de flesta åldrar minskade något mindre eller ökade något jämfört med vad som beräknades utifrån de senaste decenniernas utveckling av dödligheten. En viss slumpmässig variation mellan åren är normal. I yngre åldrar beror dödlighetens svängningar till den allra största delen på vad som händer med dödlighet från självmord, mord och dråp, olycksfall samt drogmissbruk. Sådan dödlighet har sedan flera år stagnerat och är ett skäl till att dödlighetens nedgång bland unga vuxna bromsat in i Sverige. Spädbarnsdödligheten har heller inte minskat under det senaste decenniet, och den ligger kvar på samma nivå 2015.

I äldre åldrar kan svårare influensaår orsaka en ökning av antalet dödsfall. Folkhälsomyndighetens sammanfattande analys av influensasäsongen 2014–2015 antydde en tydlig överdödlighet i åldern 65 år och äldre under veckorna 7–10 år 2015. Den beräknade överdödligheten, jämfört med antalet dödsfall i medeltal per vecka, sammanföll med antalet laboratoriebekräftade fall av influensa¹². Det tyder på att influensa, och ett stort antal dödsfall under början av 2015, bidrog till en något högre dödlighet än förväntat i äldre åldrar 2015.

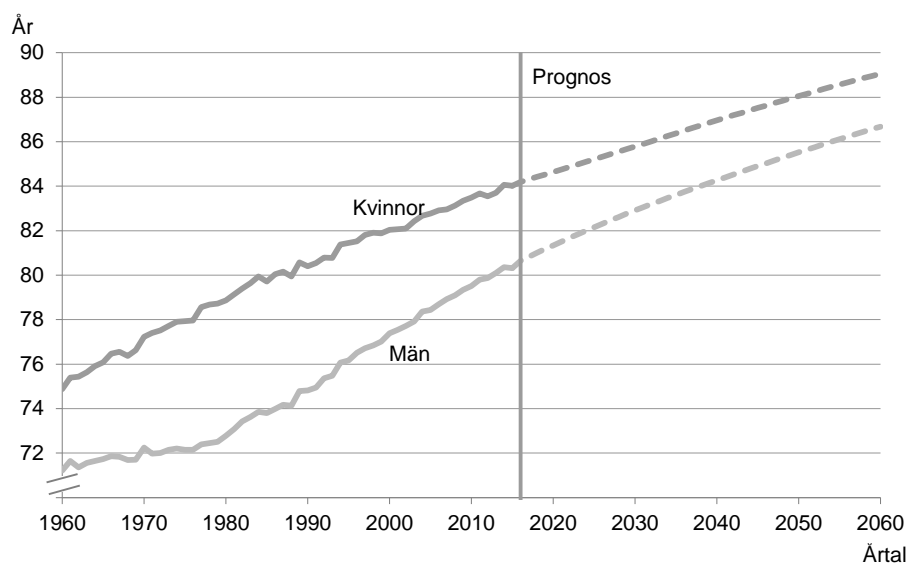
Fortsatt minskad skillnad i medellivslängd mellan könen

Den framtida utvecklingen av dödligheten är i denna prognos nästan identisk med de antaganden som gjordes i föregående prognos. Det nya startåret, 2016, har justerats med observerade dödstal år 2015 för kvinnor och män i olika åldrar. Dödligheten antas sedan minska på samma sätt som i föregående prognos.

Trenden med minskande dödstal resulterar i att fler i befolkningen når höga åldrar. Det kan visas på olika sätt. Ett vanligt mått är den så kallade återstående medellivslängden. Återstående medellivslängd är det antal år som i genomsnitt återstår att leva för en person om dödligheten i alla åldrar förblev densamma som för det år som beräkningen görs. Beräkningen kan göras från olika åldrar. Den kortare benämningen ”medellivslängd” används ofta för den återstående medellivslängden vid födelsen.

År 2015 var medellivslängden 84,0 år för kvinnor och 80,3 år för män. Det var för båda könen en liten minskning jämfört med 2014. För män var 2015 det första året sedan 1988 som medellivslängden inte ökade. Med de antaganden som används i prognosen ökar den till 89,1 år för kvinnor och 86,7 år för män år 2060. Skillnaden mellan könen antas minska från 3,7 år 2015 till 2,4 år 2060.

Återstående medellivslängd vid födelsen 1960–2015 och prognos 2016–2060 efter kön



¹² Folkhälsomyndigheten (2015). *Influensasäsongen 2014–2015*

Var tionde som föds idag antas bli minst 100 år

Måttet medellivslängd tolkas ofta felaktigt som den genomsnittliga livslängden för födda ett visst år eller en period. Det är ett sammanfattande mått på just det årets dödsrisker för varje ålder. Mer preciserat är det sannolikheten att överleva i olika åldrar under året. Det blir ett mått på livslängden om överlevnaden inte ändras i framtiden. Men den normala utvecklingen, åtminstone sedan början av 1800-talet i Sverige, är att överlevnaden i alla åldrar ökar.

Eftersom en kontinuerligt ökande överlevnad antas fram till 2060 så kommer dagens nyfödda sannolikt leva längre i genomsnitt än vad måttet ”återstående medellivslängd” anger för år 2016. Enligt antagandena i denna prognos kommer flickor födda 2016 i genomsnitt leva 91,6 år och pojkar 89,4 år.

Ytterligare ett sätt att mäta överlevnaden på är att beräkna hur stor andel som finns kvar i livet i olika åldrar av en viss födelseårgång. Av dem som föds 2016 beräknas 71 procent av flickorna och 63 procent av pojkarna att finnas kvar i livet vid 90 års ålder. Det kan jämföras med dem som föddes för 100 år sedan, 1916. Av dem var det drygt var femte kvinna och knappt var tionde man som uppnådde en så hög ålder. Allt fler beräknas också bli minst 100 år. Enligt beräkningarna antas 12 procent av flickorna och 7 procent av pojkarna som föds 2016 bli 100 år eller äldre.

Historiska och framtida förändringar av dödligheten kan också visas på ett annat sätt. Av de som föddes 100 år tidigare, 1916 var det ungefär 6 procent av flickorna och 7 procent av pojkarna som avled under sitt första levnadsår. För de som föds 2016 beräknas samma andelar avlida fram till den sjuttiofjärde födelsedagen för kvinnor och den sjuttioandra för män.

Tabeller

1. Översikt över antaganden om migration, fruktsamhet och dödlighet 2016–2060

1. Overview of assumptions about migration, fertility and mortality 2016–2060. Thousands, children per woman, year

År	Invandring, tusental	Utvandring, tusental	Netto- migration, tusental	Summerad fruktsamhet, antal barn per kvinna	Medellivslängd, år	
					Kvinnor	Män
2016	149	53	96	1,86	84,2	80,6
2017	179	55	124	1,88	84,3	80,8
2018	191	57	133	1,91	84,4	81,0
2019	166	59	106	1,92	84,5	81,2
2020	172	61	111	1,94	84,6	81,3
2021	137	63	74	1,95	84,8	81,5
2022	126	65	62	1,95	84,9	81,7
2023	124	66	58	1,95	85,0	81,8
2024	123	66	56	1,95	85,1	82,0
2025	121	67	54	1,94	85,2	82,2
2026	119	68	51	1,94	85,3	82,3
2027	117	70	47	1,93	85,4	82,5
2028	116	71	45	1,92	85,6	82,6
2029	115	72	43	1,92	85,7	82,8
2030	114	73	41	1,91	85,8	82,9
2031	113	74	39	1,91	85,9	83,1
2032	112	75	38	1,91	86,0	83,2
2033	112	76	36	1,90	86,1	83,3
2034	111	77	35	1,90	86,3	83,5
2035	110	77	33	1,90	86,4	83,6
2036	110	78	32	1,90	86,5	83,7
2037	109	79	31	1,90	86,6	83,9
2038	109	79	30	1,90	86,7	84,0
2039	109	80	29	1,90	86,8	84,1
2040	108	81	28	1,89	87,0	84,3
2041	108	81	27	1,89	87,1	84,4
2042	108	82	26	1,89	87,2	84,5
2043	108	82	25	1,89	87,3	84,7
2044	108	83	25	1,89	87,4	84,8
2045	108	83	24	1,89	87,5	84,9
2046	108	84	24	1,89	87,6	85,0
2047	108	84	24	1,89	87,7	85,2
2048	107	84	23	1,89	87,8	85,3
2049	107	85	23	1,89	88,0	85,4
2050	107	85	23	1,89	88,1	85,5
2051	108	85	22	1,89	88,2	85,6
2052	108	85	22	1,89	88,3	85,8
2053	108	86	22	1,89	88,4	85,9
2054	108	86	22	1,89	88,5	86,0
2055	108	86	22	1,89	88,6	86,1
2056	108	86	22	1,89	88,7	86,2
2057	108	86	22	1,89	88,8	86,3
2058	108	86	22	1,89	88,9	86,5
2059	108	87	22	1,89	89,0	86,6
2060	109	87	22	1,89	89,1	86,7

2. Antal födda per 1 000 kvinnor efter ålder vid årets slut för några olika prognosår

2. Number of children born per 1 000 women by age at end of the year for some forecast years

Ålder	År							
	2016	2017	2018	2020	2030	2040	2050	2060
14	0	0	0	0	0	0	0	0
15	1	1	1	1	0	0	0	0
16	1	1	1	1	1	1	1	1
17	3	3	3	3	2	2	2	2
18	6	6	7	7	6	5	5	5
19	11	11	12	13	11	9	9	9
20	17	19	20	22	20	17	16	16
21	25	27	30	33	30	27	26	25
22	35	37	40	44	42	38	36	35
23	46	48	51	56	54	51	49	48
24	60	62	64	68	67	65	62	62
25	76	77	79	82	81	79	76	76
26	92	93	93	95	96	94	92	92
27	106	107	107	109	108	107	106	105
28	119	120	121	122	122	122	122	122
29	128	130	132	133	132	133	133	134
30	135	137	138	141	139	141	142	143
31	137	138	140	143	143	145	147	149
32	133	135	137	139	139	141	143	144
33	127	128	129	130	131	132	134	135
34	119	119	119	119	120	121	122	124
35	106	106	106	105	105	105	106	107
36	91	91	91	90	90	90	90	91
37	76	76	75	75	74	74	74	74
38	62	62	61	61	59	59	58	58
39	49	48	48	47	46	46	45	45
40	37	36	36	36	34	34	33	33
41	25	26	25	25	23	23	23	22
42	16	16	17	16	15	15	15	14
43	10	10	10	10	9	9	9	8
44	6	6	6	6	5	5	5	4
45	3	3	3	3	3	3	3	3
46	2	2	2	2	1	1	1	1
47	1	1	1	1	1	1	1	1
48	1	1	1	1	1	0	0	0
49	1	1	1	1	0	0	0	0
50	0	0	0	0	0	0	0	0
Totalt	1 862	1 885	1 905	1 937	1 911	1 894	1 888	1 888

3. Dödstal för år 2016 efter kön och ålder vid årets slut. Promille**3. Death rates 2016 by sex and age at end of year. Per mille**

Ålder	Kvinnor	Män	Ålder	Kvinnor	Män	Ålder	Kvinnor	Män
0	3,62	4,17	45	0,84	1,32	90	137,74	181,58
1	0,37	0,41	46	0,94	1,41	91	156,48	201,61
2	0,12	0,14	47	1,04	1,61	92	179,58	231,44
3	0,09	0,09	48	1,13	1,82	93	203,67	261,71
4	0,07	0,08	49	1,26	2,03	94	229,14	289,17
5	0,07	0,07	50	1,48	2,25	95	254,62	313,40
6	0,06	0,06	51	1,65	2,52	96	286,90	358,52
7	0,05	0,06	52	1,81	2,65	97	316,87	388,53
8	0,05	0,05	53	1,94	3,07	98	353,72	424,71
9	0,06	0,05	54	2,20	3,38	99	384,26	454,53
10	0,05	0,05	55	2,40	3,64	100	421,54	500,31
11	0,06	0,05	56	2,73	4,04	101	464,34	551,10
12	0,05	0,06	57	2,94	4,41	102	500,68	594,24
13	0,06	0,09	58	3,33	4,77	103	514,40	610,52
14	0,08	0,09	59	3,58	5,39	104	539,31	640,08
15	0,11	0,14	60	4,06	5,91	105	567,49	673,53
16	0,12	0,19	61	4,49	6,52	106	595,67	706,98
17	0,16	0,25	62	4,81	7,14			
18	0,16	0,33	63	5,46	7,84			
19	0,20	0,45	64	5,99	8,82			
20	0,21	0,56	65	6,79	9,79			
21	0,23	0,62	66	7,32	10,78			
22	0,20	0,66	67	7,95	11,87			
23	0,23	0,66	68	8,72	12,95			
24	0,22	0,71	69	9,65	14,22			
25	0,22	0,71	70	10,71	15,85			
26	0,25	0,70	71	11,82	17,48			
27	0,24	0,68	72	12,98	19,59			
28	0,26	0,67	73	14,56	21,42			
29	0,24	0,69	74	16,21	24,42			
30	0,27	0,69	75	18,18	27,49			
31	0,29	0,61	76	20,21	30,48			
32	0,30	0,65	77	22,95	34,57			
33	0,32	0,67	78	25,67	39,18			
34	0,32	0,65	79	29,31	43,76			
35	0,37	0,67	80	33,82	50,31			
36	0,37	0,74	81	38,97	56,95			
37	0,39	0,69	82	44,10	65,13			
38	0,43	0,74	83	51,26	73,56			
39	0,48	0,78	84	58,09	84,48			
40	0,52	0,87	85	68,22	96,78			
41	0,53	0,92	86	78,32	109,82			
42	0,63	0,98	87	90,23	124,91			
43	0,67	1,11	88	104,22	141,86			
44	0,74	1,20	89	120,66	159,91			

Ovanstående tal är så kallade dödstal vilka beräknas som antalet döda dividerat med medelfolk-mängden. För omvandling av dödstal till dödsrisker se *Fakta om statistiken*.

4a. Årlig reduktion av dödstalen för kvinnor 2017–2060. Procent

4a. Annual reduction of death rates for women 2017–2060. Percent

Ålder	2017	2018	2019	2020	2021	2022	2023	2024	2025	2026
0–34	1,00	1,00	1,00	1,00	1,00	1,00	1,00	1,00	1,00	1,00
35	1,06	1,06	1,06	1,06	1,06	1,06	1,06	1,06	1,06	1,06
36	1,13	1,13	1,13	1,13	1,13	1,13	1,13	1,13	1,13	1,13
37	1,19	1,19	1,19	1,19	1,19	1,19	1,19	1,19	1,19	1,19
38	1,25	1,25	1,25	1,25	1,25	1,25	1,25	1,25	1,25	1,25
39	1,32	1,32	1,32	1,32	1,32	1,32	1,32	1,32	1,32	1,32
40	1,38	1,38	1,38	1,38	1,38	1,38	1,38	1,38	1,38	1,38
41	1,45	1,45	1,45	1,45	1,45	1,45	1,45	1,45	1,45	1,45
42	1,51	1,51	1,51	1,51	1,51	1,51	1,51	1,51	1,51	1,51
43	1,57	1,57	1,57	1,57	1,57	1,57	1,57	1,57	1,57	1,57
44	1,64	1,64	1,64	1,64	1,64	1,64	1,64	1,64	1,64	1,64
45	1,70	1,70	1,70	1,70	1,70	1,70	1,70	1,70	1,70	1,70
46	1,72	1,72	1,72	1,72	1,72	1,72	1,72	1,73	1,73	1,73
47	1,74	1,74	1,75	1,75	1,75	1,75	1,75	1,75	1,75	1,75
48	1,76	1,77	1,77	1,77	1,77	1,77	1,77	1,78	1,78	1,78
49	1,79	1,79	1,79	1,79	1,80	1,80	1,80	1,80	1,80	1,81
50	1,79	1,79	1,79	1,80	1,80	1,80	1,81	1,81	1,81	1,82
51	1,79	1,79	1,79	1,80	1,80	1,81	1,81	1,82	1,82	1,83
52	1,76	1,77	1,78	1,78	1,79	1,80	1,80	1,81	1,81	1,82
53	1,74	1,75	1,76	1,77	1,78	1,78	1,79	1,80	1,81	1,82
54	1,72	1,73	1,74	1,75	1,76	1,77	1,78	1,79	1,80	1,81
55	1,70	1,71	1,72	1,74	1,75	1,76	1,77	1,78	1,80	1,81
56	1,66	1,68	1,69	1,71	1,72	1,74	1,75	1,77	1,78	1,80
57	1,63	1,64	1,66	1,68	1,69	1,71	1,73	1,74	1,76	1,78
58	1,58	1,60	1,62	1,64	1,66	1,68	1,70	1,71	1,73	1,75
59	1,53	1,55	1,58	1,60	1,62	1,64	1,66	1,69	1,71	1,73
60	1,49	1,51	1,54	1,56	1,59	1,61	1,64	1,66	1,68	1,71
61	1,45	1,48	1,50	1,53	1,56	1,58	1,61	1,64	1,66	1,69
62	1,41	1,44	1,47	1,50	1,53	1,56	1,58	1,61	1,64	1,67
63	1,38	1,41	1,44	1,47	1,50	1,53	1,56	1,59	1,62	1,65
64	1,35	1,38	1,42	1,45	1,48	1,51	1,54	1,58	1,61	1,64
65	1,33	1,36	1,40	1,43	1,46	1,50	1,53	1,56	1,60	1,63
66	1,32	1,35	1,38	1,42	1,45	1,49	1,52	1,55	1,59	1,62
67	1,31	1,34	1,38	1,41	1,45	1,48	1,52	1,55	1,58	1,62
68	1,31	1,35	1,38	1,41	1,45	1,48	1,52	1,55	1,59	1,62
69	1,32	1,35	1,39	1,42	1,46	1,49	1,52	1,56	1,59	1,62
70	1,33	1,37	1,40	1,43	1,47	1,50	1,53	1,56	1,60	1,63
71	1,35	1,39	1,42	1,45	1,48	1,51	1,54	1,58	1,61	1,64
72	1,37	1,40	1,44	1,47	1,50	1,53	1,56	1,59	1,62	1,65
73	1,39	1,42	1,45	1,48	1,51	1,54	1,57	1,60	1,63	1,66
74	1,41	1,44	1,47	1,50	1,53	1,56	1,58	1,61	1,64	1,67
75	1,43	1,46	1,49	1,51	1,54	1,57	1,59	1,62	1,65	1,67
76	1,45	1,47	1,50	1,52	1,55	1,57	1,60	1,62	1,65	1,67
77	1,46	1,48	1,50	1,53	1,55	1,57	1,60	1,62	1,64	1,67
78	1,46	1,48	1,50	1,52	1,55	1,57	1,59	1,61	1,63	1,65
79	1,45	1,47	1,49	1,51	1,53	1,55	1,57	1,59	1,61	1,63
80	1,44	1,46	1,48	1,49	1,51	1,53	1,55	1,57	1,59	1,60
81	1,42	1,43	1,45	1,47	1,48	1,50	1,52	1,53	1,55	1,57
82	1,38	1,40	1,41	1,43	1,44	1,46	1,47	1,49	1,50	1,52
83	1,34	1,35	1,37	1,38	1,40	1,41	1,42	1,44	1,45	1,46
84	1,29	1,30	1,31	1,33	1,34	1,35	1,36	1,38	1,39	1,40

4a (forts.)

Ålder	2017	2018	2019	2020	2021	2022	2023	2024	2025	2026
85	1,23	1,24	1,25	1,26	1,28	1,29	1,30	1,31	1,32	1,33
86	1,17	1,18	1,19	1,20	1,21	1,22	1,23	1,24	1,25	1,26
87	1,10	1,11	1,11	1,12	1,13	1,14	1,15	1,16	1,17	1,18
88	1,02	1,03	1,04	1,05	1,05	1,06	1,07	1,08	1,08	1,09
89	0,95	0,95	0,96	0,97	0,97	0,98	0,99	0,99	1,00	1,01
90	0,87	0,87	0,88	0,88	0,89	0,90	0,90	0,91	0,91	0,92
91	0,79	0,79	0,80	0,80	0,81	0,81	0,82	0,82	0,83	0,83
92	0,71	0,71	0,72	0,72	0,73	0,73	0,73	0,74	0,74	0,75
93	0,63	0,64	0,64	0,64	0,65	0,65	0,65	0,66	0,66	0,66
94	0,56	0,56	0,56	0,56	0,57	0,57	0,57	0,57	0,58	0,58
95	0,48	0,48	0,49	0,49	0,49	0,49	0,49	0,49	0,50	0,50
96	0,41	0,41	0,41	0,41	0,41	0,41	0,42	0,42	0,42	0,42
97	0,34	0,34	0,34	0,34	0,34	0,34	0,34	0,34	0,34	0,34
98	0,27	0,27	0,27	0,27	0,27	0,27	0,27	0,26	0,26	0,26
99	0,21	0,20	0,20	0,20	0,20	0,19	0,19	0,19	0,19	0,18
100	0,14	0,14	0,14	0,14	0,14	0,14	0,14	0,14	0,14	0,14
101+	0,11	0,11	0,11	0,11	0,11	0,11	0,11	0,11	0,11	0,11

Dödstalen efter startåret 2016 beräknas genom att föregående års dödstal reduceras med de procenttal som anges ovan.

4a (forts.)

Ålder	2027	2028	2029	2030	2031	2032	2033	2034	2035–2060
0–34	1,00	1,00	1,00	1,00	1,00	1,00	1,00	1,00	1,00
35	1,06	1,06	1,06	1,06	1,06	1,06	1,06	1,06	1,06
36	1,13	1,13	1,13	1,13	1,13	1,13	1,13	1,13	1,13
37	1,19	1,19	1,19	1,19	1,19	1,19	1,19	1,19	1,19
38	1,25	1,25	1,25	1,25	1,25	1,25	1,25	1,25	1,25
39	1,32	1,32	1,32	1,32	1,32	1,32	1,32	1,32	1,32
40	1,38	1,38	1,38	1,38	1,38	1,38	1,38	1,38	1,38
41	1,45	1,45	1,45	1,45	1,45	1,45	1,45	1,45	1,45
42	1,51	1,51	1,51	1,51	1,51	1,51	1,51	1,51	1,51
43	1,57	1,57	1,57	1,57	1,57	1,57	1,57	1,57	1,57
44	1,64	1,64	1,64	1,64	1,64	1,64	1,64	1,64	1,64
45	1,70	1,70	1,70	1,70	1,70	1,70	1,70	1,70	1,70
46	1,73	1,73	1,73	1,73	1,73	1,73	1,73	1,73	1,73
47	1,75	1,76	1,76	1,76	1,76	1,76	1,76	1,76	1,76
48	1,78	1,78	1,78	1,79	1,79	1,79	1,79	1,79	1,79
49	1,81	1,81	1,81	1,82	1,82	1,82	1,82	1,82	1,83
50	1,82	1,82	1,83	1,83	1,83	1,84	1,84	1,84	1,85
51	1,83	1,83	1,84	1,84	1,85	1,85	1,86	1,86	1,86
52	1,83	1,83	1,84	1,85	1,85	1,86	1,86	1,87	1,88
53	1,82	1,83	1,84	1,85	1,86	1,87	1,87	1,88	1,89
54	1,82	1,83	1,84	1,85	1,86	1,87	1,88	1,89	1,90
55	1,82	1,83	1,84	1,85	1,87	1,88	1,89	1,90	1,91
56	1,81	1,82	1,84	1,85	1,87	1,88	1,90	1,91	1,93
57	1,79	1,81	1,83	1,84	1,86	1,88	1,89	1,91	1,93
58	1,77	1,79	1,81	1,83	1,85	1,87	1,89	1,91	1,93
59	1,75	1,77	1,80	1,82	1,84	1,86	1,88	1,90	1,93
60	1,73	1,76	1,78	1,81	1,83	1,85	1,88	1,90	1,93
61	1,71	1,74	1,77	1,79	1,82	1,85	1,87	1,90	1,93
62	1,70	1,73	1,76	1,78	1,81	1,84	1,87	1,90	1,93
63	1,68	1,71	1,74	1,77	1,80	1,84	1,87	1,90	1,93
64	1,67	1,70	1,73	1,77	1,80	1,83	1,86	1,89	1,93
65	1,66	1,69	1,73	1,76	1,79	1,83	1,86	1,89	1,93
66	1,66	1,69	1,72	1,76	1,79	1,82	1,86	1,89	1,93
67	1,65	1,69	1,72	1,76	1,79	1,82	1,86	1,89	1,93
68	1,65	1,69	1,72	1,76	1,79	1,82	1,86	1,89	1,93
69	1,66	1,69	1,72	1,76	1,79	1,83	1,86	1,89	1,93
70	1,66	1,70	1,73	1,76	1,79	1,83	1,86	1,89	1,93
71	1,67	1,70	1,74	1,77	1,80	1,83	1,86	1,89	1,93
72	1,68	1,71	1,74	1,77	1,80	1,83	1,86	1,90	1,93
73	1,69	1,72	1,75	1,78	1,81	1,84	1,87	1,90	1,93
74	1,70	1,73	1,75	1,78	1,81	1,84	1,87	1,90	1,92
75	1,70	1,73	1,75	1,78	1,81	1,83	1,86	1,89	1,92
76	1,70	1,72	1,75	1,77	1,80	1,82	1,85	1,87	1,90
77	1,69	1,71	1,74	1,76	1,78	1,81	1,83	1,85	1,88
78	1,68	1,70	1,72	1,74	1,76	1,78	1,81	1,83	1,85
79	1,65	1,67	1,69	1,71	1,73	1,75	1,77	1,79	1,81
80	1,62	1,64	1,66	1,68	1,70	1,71	1,73	1,75	1,77
81	1,58	1,60	1,62	1,63	1,65	1,67	1,68	1,70	1,72
82	1,53	1,55	1,56	1,58	1,59	1,61	1,62	1,64	1,65
83	1,48	1,49	1,50	1,52	1,53	1,55	1,56	1,57	1,59
84	1,41	1,42	1,44	1,45	1,46	1,47	1,49	1,50	1,51

4b. Årlig reduktion av dödstalen för män 2017–2060. Procent

4b. Annual reduction of death rates for men 2017–2060. Percent

Ålder	2017	2018	2019	2020	2021	2022	2023	2024	2025	2026
0–34	1,00	1,00	1,00	1,00	1,00	1,00	1,00	1,00	1,00	1,00
35	1,13	1,13	1,13	1,13	1,13	1,13	1,13	1,13	1,13	1,13
36	1,19	1,19	1,19	1,19	1,19	1,19	1,19	1,19	1,19	1,19
37	1,25	1,25	1,25	1,25	1,25	1,25	1,25	1,25	1,25	1,25
38	1,32	1,32	1,32	1,32	1,32	1,32	1,32	1,32	1,32	1,32
39	1,38	1,38	1,38	1,38	1,38	1,38	1,38	1,38	1,38	1,38
40	1,45	1,45	1,45	1,45	1,45	1,45	1,45	1,45	1,45	1,45
41	1,51	1,51	1,51	1,51	1,51	1,51	1,51	1,51	1,51	1,51
42	1,57	1,57	1,57	1,57	1,57	1,57	1,57	1,57	1,57	1,57
43	1,64	1,64	1,64	1,64	1,64	1,64	1,64	1,64	1,64	1,64
44	1,70	1,70	1,70	1,70	1,70	1,70	1,70	1,70	1,70	1,70
45	1,74	1,74	1,74	1,74	1,74	1,74	1,74	1,74	1,74	1,74
46	1,78	1,78	1,78	1,78	1,78	1,78	1,78	1,78	1,77	1,77
47	1,82	1,82	1,82	1,82	1,82	1,82	1,81	1,81	1,81	1,81
48	1,87	1,86	1,86	1,86	1,86	1,86	1,85	1,85	1,85	1,85
49	1,91	1,90	1,90	1,90	1,89	1,89	1,89	1,88	1,88	1,88
50	1,94	1,94	1,93	1,93	1,93	1,92	1,92	1,91	1,91	1,90
51	1,98	1,97	1,97	1,96	1,96	1,95	1,94	1,94	1,93	1,93
52	2,01	2,00	2,00	1,99	1,98	1,98	1,97	1,96	1,96	1,95
53	2,04	2,03	2,02	2,01	2,01	2,00	1,99	1,98	1,98	1,97
54	2,06	2,05	2,05	2,04	2,03	2,02	2,01	2,00	2,00	1,99
55	2,08	2,08	2,07	2,06	2,05	2,04	2,03	2,02	2,01	2,01
56	2,11	2,10	2,09	2,08	2,07	2,06	2,05	2,04	2,03	2,02
57	2,13	2,12	2,11	2,10	2,08	2,07	2,06	2,05	2,04	2,03
58	2,16	2,14	2,13	2,12	2,10	2,09	2,08	2,07	2,05	2,04
59	2,19	2,17	2,16	2,14	2,13	2,11	2,10	2,08	2,07	2,06
60	2,22	2,20	2,19	2,17	2,15	2,14	2,12	2,10	2,09	2,07
61	2,25	2,24	2,22	2,20	2,18	2,16	2,14	2,13	2,11	2,09
62	2,29	2,27	2,25	2,23	2,21	2,19	2,17	2,15	2,13	2,11
63	2,33	2,31	2,28	2,26	2,24	2,22	2,19	2,17	2,15	2,13
64	2,36	2,34	2,31	2,29	2,27	2,24	2,22	2,19	2,17	2,14
65	2,40	2,37	2,34	2,32	2,29	2,27	2,24	2,21	2,19	2,16
66	2,42	2,40	2,37	2,34	2,31	2,29	2,26	2,23	2,20	2,18
67	2,45	2,42	2,39	2,36	2,33	2,30	2,27	2,25	2,22	2,19
68	2,47	2,44	2,41	2,38	2,35	2,32	2,29	2,26	2,23	2,20
69	2,48	2,45	2,42	2,39	2,35	2,32	2,29	2,26	2,23	2,20
70	2,48	2,45	2,42	2,39	2,36	2,33	2,30	2,26	2,23	2,20
71	2,47	2,44	2,41	2,38	2,35	2,32	2,29	2,26	2,23	2,20
72	2,46	2,43	2,40	2,37	2,34	2,31	2,28	2,25	2,22	2,19
73	2,43	2,40	2,38	2,35	2,32	2,29	2,26	2,23	2,21	2,18
74	2,40	2,37	2,34	2,32	2,29	2,26	2,24	2,21	2,18	2,16
75	2,35	2,33	2,30	2,28	2,25	2,23	2,20	2,18	2,15	2,13
76	2,30	2,28	2,25	2,23	2,21	2,18	2,16	2,14	2,11	2,09
77	2,24	2,22	2,20	2,18	2,15	2,13	2,11	2,09	2,07	2,04
78	2,17	2,15	2,13	2,11	2,09	2,07	2,05	2,03	2,01	1,99
79	2,10	2,08	2,06	2,04	2,02	2,01	1,99	1,97	1,95	1,93
80	2,01	2,00	1,98	1,96	1,95	1,93	1,91	1,90	1,88	1,86
81	1,93	1,91	1,90	1,88	1,87	1,85	1,84	1,82	1,81	1,79
82	1,83	1,82	1,80	1,79	1,78	1,76	1,75	1,74	1,72	1,71
83	1,73	1,72	1,71	1,69	1,68	1,67	1,66	1,65	1,63	1,62
84	1,63	1,62	1,61	1,59	1,58	1,57	1,56	1,55	1,54	1,53

4b (forts.)

Ålder	2017	2018	2019	2020	2021	2022	2023	2024	2025	2026
85	1,52	1,51	1,50	1,49	1,48	1,47	1,46	1,45	1,44	1,43
86	1,41	1,40	1,39	1,38	1,38	1,37	1,36	1,35	1,34	1,33
87	1,30	1,29	1,28	1,28	1,27	1,26	1,25	1,25	1,24	1,23
88	1,19	1,18	1,17	1,17	1,16	1,15	1,15	1,14	1,13	1,13
89	1,08	1,07	1,06	1,06	1,05	1,05	1,04	1,04	1,03	1,02
90	0,97	0,96	0,96	0,95	0,95	0,94	0,94	0,93	0,93	0,92
91	0,86	0,85	0,85	0,85	0,84	0,84	0,83	0,83	0,82	0,82
92	0,75	0,75	0,74	0,74	0,74	0,73	0,73	0,73	0,72	0,72
93	0,64	0,64	0,64	0,64	0,64	0,63	0,63	0,63	0,63	0,62
94	0,54	0,54	0,54	0,54	0,53	0,53	0,53	0,53	0,53	0,53
95	0,44	0,44	0,44	0,43	0,43	0,43	0,43	0,43	0,43	0,43
96	0,33	0,33	0,33	0,33	0,33	0,33	0,33	0,33	0,33	0,33
97	0,23	0,23	0,23	0,23	0,23	0,23	0,23	0,24	0,24	0,24
98	0,12	0,12	0,13	0,13	0,13	0,13	0,13	0,14	0,14	0,14
99	0,11	0,11	0,11	0,12	0,12	0,12	0,12	0,12	0,12	0,12
100	0,11	0,11	0,11	0,11	0,11	0,11	0,11	0,11	0,11	0,11
101+	0,11	0,11	0,11	0,11	0,11	0,11	0,11	0,11	0,11	0,11

Dödstalen efter startåret 2016 beräknas genom att föregående års dödstal reduceras med de procenttal som anges ovan.

4b (forts.)

Ålder	2027	2028	2029	2030	2031	2032	2033	2034	2035–2060
0–34	1,00	1,00	1,00	1,00	1,00	1,00	1,00	1,00	1,00
35	1,13	1,13	1,13	1,13	1,13	1,13	1,13	1,13	1,13
36	1,19	1,19	1,19	1,19	1,19	1,19	1,19	1,19	1,19
37	1,25	1,25	1,25	1,25	1,25	1,25	1,25	1,25	1,25
38	1,32	1,32	1,32	1,32	1,32	1,32	1,32	1,32	1,32
39	1,38	1,38	1,38	1,38	1,38	1,38	1,38	1,38	1,38
40	1,45	1,45	1,45	1,45	1,45	1,45	1,45	1,45	1,45
41	1,51	1,51	1,51	1,51	1,51	1,51	1,51	1,51	1,51
42	1,57	1,57	1,57	1,57	1,57	1,57	1,57	1,57	1,57
43	1,64	1,64	1,64	1,64	1,64	1,64	1,64	1,64	1,64
44	1,70	1,70	1,70	1,70	1,70	1,70	1,70	1,70	1,70
45	1,74	1,74	1,73	1,73	1,73	1,73	1,73	1,73	1,73
46	1,77	1,77	1,77	1,77	1,77	1,77	1,77	1,76	1,76
47	1,81	1,81	1,80	1,80	1,80	1,80	1,80	1,80	1,79
48	1,84	1,84	1,84	1,84	1,84	1,83	1,83	1,83	1,83
49	1,87	1,87	1,87	1,86	1,86	1,86	1,85	1,85	1,85
50	1,90	1,90	1,89	1,89	1,88	1,88	1,87	1,87	1,86
51	1,92	1,92	1,91	1,91	1,90	1,89	1,89	1,88	1,88
52	1,94	1,94	1,93	1,92	1,92	1,91	1,90	1,90	1,89
53	1,96	1,95	1,95	1,94	1,93	1,92	1,92	1,91	1,90
54	1,98	1,97	1,96	1,96	1,95	1,94	1,93	1,92	1,91
55	2,00	1,99	1,98	1,97	1,96	1,95	1,94	1,94	1,93
56	2,01	2,00	1,99	1,98	1,97	1,96	1,95	1,94	1,93
57	2,02	2,01	1,99	1,98	1,97	1,96	1,95	1,94	1,93
58	2,03	2,02	2,00	1,99	1,98	1,96	1,95	1,94	1,93
59	2,04	2,03	2,01	2,00	1,98	1,97	1,96	1,94	1,93
60	2,06	2,04	2,02	2,01	1,99	1,98	1,96	1,94	1,93
61	2,07	2,05	2,04	2,02	2,00	1,98	1,96	1,94	1,93
62	2,09	2,07	2,05	2,03	2,01	1,99	1,97	1,95	1,93
63	2,10	2,08	2,06	2,04	2,02	1,99	1,97	1,95	1,93
64	2,12	2,10	2,07	2,05	2,02	2,00	1,97	1,95	1,93
65	2,13	2,11	2,08	2,06	2,03	2,00	1,98	1,95	1,93
66	2,15	2,12	2,09	2,06	2,04	2,01	1,98	1,95	1,93
67	2,16	2,13	2,10	2,07	2,04	2,01	1,98	1,96	1,93
68	2,17	2,14	2,11	2,08	2,05	2,02	1,99	1,96	1,93
69	2,17	2,14	2,11	2,08	2,05	2,02	1,99	1,96	1,93
70	2,17	2,14	2,11	2,08	2,05	2,02	1,99	1,96	1,93
71	2,17	2,14	2,11	2,08	2,05	2,02	1,99	1,96	1,93
72	2,16	2,13	2,10	2,07	2,04	2,02	1,99	1,96	1,93
73	2,15	2,12	2,09	2,07	2,04	2,01	1,98	1,95	1,92
74	2,13	2,10	2,08	2,05	2,02	2,00	1,97	1,94	1,92
75	2,10	2,08	2,05	2,03	2,00	1,98	1,95	1,93	1,90
76	2,07	2,04	2,02	2,00	1,97	1,95	1,93	1,90	1,88
77	2,02	2,00	1,98	1,96	1,94	1,91	1,89	1,87	1,85
78	1,97	1,95	1,93	1,91	1,89	1,87	1,85	1,83	1,81
79	1,91	1,90	1,88	1,86	1,84	1,82	1,80	1,79	1,77
80	1,85	1,83	1,82	1,80	1,78	1,77	1,75	1,73	1,72
81	1,77	1,76	1,74	1,73	1,71	1,70	1,68	1,67	1,65
82	1,69	1,68	1,67	1,65	1,64	1,63	1,61	1,60	1,59
83	1,61	1,60	1,58	1,57	1,56	1,55	1,54	1,52	1,51
84	1,52	1,51	1,50	1,48	1,47	1,46	1,45	1,44	1,43

5. Antal invandrare födda i Sverige respektive utrikes födda 2016–2060. Tusental

5. Number of immigrants born in Sweden and foreign-born 2016–2060.
Thousands

År	Kvinnor		Män		Totalt	
	Födda i Sverige	Utrikes födda	Födda i Sverige	Utrikes födda	Födda i Sverige	Utrikes födda
2016	7,3	58,3	7,9	75,4	15,2	133,7
2017	7,6	65,7	8,2	97,9	15,8	163,7
2018	7,8	70,8	8,4	103,8	16,2	174,7
2019	7,6	64,2	8,2	85,8	15,8	150,0
2020	7,8	68,2	8,3	87,8	16,1	156,0
2021	7,4	57,7	8,0	64,0	15,4	121,6
2022	7,5	53,0	8,1	57,8	15,6	110,8
2023	7,5	51,5	8,2	56,4	15,7	107,9
2024	7,6	51,1	8,3	55,9	15,9	107,0
2025	7,7	50,3	8,3	54,9	16,0	105,2
2026	7,7	50,6	8,4	52,2	16,2	102,8
2027	7,8	49,6	8,5	51,3	16,3	100,8
2028	7,9	49,0	8,6	50,5	16,5	99,5
2029	8,0	48,5	8,7	49,9	16,6	98,4
2030	8,1	48,0	8,7	49,3	16,8	97,3
2031	8,2	47,6	8,8	48,7	17,0	96,3
2032	8,2	47,2	8,9	48,2	17,1	95,4
2033	8,3	46,8	8,9	47,7	17,3	94,5
2034	8,4	46,4	9,0	47,3	17,4	93,7
2035	8,5	46,0	9,1	46,9	17,5	92,9
2036	8,6	45,7	9,1	46,6	17,7	92,3
2037	8,6	45,4	9,2	46,2	17,8	91,6
2038	8,7	45,1	9,3	45,9	18,0	91,0
2039	8,8	44,8	9,4	45,7	18,2	90,5
2040	8,9	44,6	9,4	45,4	18,3	90,0
2041	9,0	44,4	9,5	45,2	18,5	89,6
2042	9,1	44,2	9,6	45,1	18,7	89,3
2043	9,2	44,0	9,7	44,9	18,9	89,0
2044	9,3	43,9	9,8	44,8	19,0	88,6
2045	9,4	43,7	9,8	44,7	19,2	88,4
2046	9,5	43,6	9,9	44,6	19,4	88,2
2047	9,6	43,5	10,0	44,5	19,5	88,0
2048	9,6	43,4	10,1	44,4	19,7	87,8
2049	9,7	43,3	10,1	44,3	19,9	87,6
2050	9,8	43,2	10,2	44,2	20,0	87,5
2051	9,9	43,2	10,3	44,1	20,2	87,3
2052	10,0	43,2	10,4	44,1	20,4	87,2
2053	10,1	43,1	10,4	44,0	20,5	87,1
2054	10,2	43,0	10,5	44,0	20,7	87,0
2055	10,3	43,0	10,6	43,9	20,9	86,9
2056	10,4	43,0	10,7	43,9	21,1	86,9
2057	10,5	42,9	10,8	43,9	21,2	86,8
2058	10,6	42,9	10,9	43,9	21,4	86,8
2059	10,7	42,9	11,0	43,9	21,6	86,8
2060	10,8	43,0	11,0	43,9	21,8	86,9

6. Antal utvandrare födda i Sverige respektive utrikes födda 2016–2060. Tusental

6. Number of emigrants born in Sweden and foreign-born 2016–2060. Thousands

År	Kvinnor		Män		Totalt	
	Födda i Sverige	Utrikes födda	Födda i Sverige	Utrikes födda	Födda i Sverige	Utrikes födda
2016	8,8	14,5	9,2	20,7	18,0	35,3
2017	8,8	15,4	9,3	21,7	18,2	37,0
2018	8,9	16,2	9,4	22,8	18,3	39,1
2019	9,0	17,1	9,5	23,9	18,5	40,9
2020	9,1	17,9	9,6	24,7	18,7	42,6
2021	9,2	18,8	9,7	25,6	18,9	44,4
2022	9,3	19,5	9,8	25,9	19,1	45,4
2023	9,4	20,0	9,9	26,2	19,3	46,2
2024	9,5	20,5	10,0	26,4	19,5	47,0
2025	9,6	21,1	10,1	26,6	19,8	47,7
2026	9,7	21,4	10,2	27,0	20,0	48,4
2027	9,9	21,9	10,4	27,6	20,2	49,5
2028	10,0	22,4	10,5	28,0	20,5	50,5
2029	10,1	22,9	10,6	28,4	20,7	51,4
2030	10,2	23,4	10,7	28,7	20,9	52,2
2031	10,3	23,9	10,8	29,0	21,1	52,9
2032	10,4	24,3	10,9	29,2	21,4	53,5
2033	10,5	24,8	11,0	29,4	21,6	54,2
2034	10,7	25,2	11,2	29,5	21,8	54,7
2035	10,8	25,5	11,3	29,7	22,0	55,2
2036	10,9	25,9	11,4	29,8	22,3	55,7
2037	11,0	26,3	11,5	29,9	22,6	56,2
2038	11,2	26,6	11,7	30,0	22,8	56,6
2039	11,3	26,9	11,8	30,1	23,1	57,0
2040	11,4	27,1	11,9	30,2	23,4	57,4
2041	11,6	27,4	12,1	30,3	23,7	57,7
2042	11,7	27,6	12,2	30,4	23,9	58,0
2043	11,8	27,8	12,4	30,5	24,2	58,2
2044	11,9	27,9	12,5	30,5	24,4	58,5
2045	12,0	28,1	12,6	30,6	24,6	58,7
2046	12,1	28,2	12,7	30,6	24,8	58,8
2047	12,2	28,4	12,8	30,6	25,0	59,0
2048	12,3	28,5	12,9	30,6	25,2	59,1
2049	12,4	28,6	13,0	30,7	25,3	59,3
2050	12,4	28,7	13,1	30,7	25,5	59,4
2051	12,5	28,8	13,1	30,7	25,6	59,5
2052	12,5	28,9	13,2	30,7	25,7	59,6
2053	12,6	29,0	13,2	30,7	25,8	59,7
2054	12,6	29,1	13,3	30,7	25,9	59,8
2055	12,7	29,1	13,3	30,7	26,0	59,9
2056	12,7	29,2	13,4	30,8	26,1	60,0
2057	12,7	29,3	13,4	30,8	26,2	60,1
2058	12,8	29,4	13,5	30,8	26,2	60,2
2059	12,8	29,4	13,5	30,8	26,3	60,2
2060	12,8	29,5	13,6	30,8	26,4	60,3

7. Folkmängd och befolkningsförändringar 1960–2015 och prognos 2016–2060. Tusental

7. Population and population changes 1960–2015 and forecast 2016–2060. Thousands

År	Födda	Döda	Födelse- överskott	In- vandrade	Ut- vandrade	Netto- migration	Folk- ökning	Folk- mängd 31:a dec
1960	102,2	75,1	27,1	26,1	15,1	11,0	36,1	7 498,0
1970	110,2	80,0	30,1	77,3	28,7	48,7	77,0	8 081,2
1980	97,1	91,8	5,3	39,4	29,8	9,6	14,9	8 317,9
1990	123,9	95,2	28,8	60,0	25,2	34,9	63,6	8 590,6
2000	90,4	93,3	-2,8	58,7	34,1	24,6	21,4	8 882,8
2005	101,3	91,7	9,6	65,2	38,1	27,1	36,4	9 047,8
2006	105,9	91,2	14,7	95,8	44,9	50,8	65,5	9 113,3
2007	107,4	91,7	15,7	99,5	45,4	54,1	69,7	9 182,9
2008	109,3	91,4	17,9	101,2	45,3	55,9	73,4	9 256,3
2009	111,8	90,1	21,7	102,3	39,2	63,0	84,8	9 340,7
2010	115,6	90,5	25,1	98,8	48,8	50,0	74,9	9 415,6
2011	111,8	89,9	21,8	96,5	51,2	45,3	67,3	9 482,9
2012	113,2	91,9	21,2	103,1	51,7	51,3	73,0	9 555,9
2013	113,6	90,4	23,2	115,8	50,7	65,1	88,3	9 644,9
2014	114,9	89,0	25,9	127,0	51,2	75,7	102,5	9 747,4
2015	114,9	90,9	24,0	134,2	55,8	78,4	103,7	9 851,0
Prognos								
2016	117,6	90,3	27,3	148,9	53,3	95,6	122,9	9 973,9
2017	121,3	90,6	30,8	179,5	55,2	124,3	155,1	10 129,0
2018	125,0	90,9	34,1	190,8	57,4	133,4	167,6	10 296,6
2019	128,3	91,3	37,0	165,8	59,5	106,3	143,3	10 439,9
2020	131,1	91,8	39,3	172,0	61,4	110,7	150,0	10 589,9
2021	133,6	92,4	41,2	137,1	63,4	73,7	114,9	10 704,8
2022	134,5	93,1	41,4	126,4	64,5	61,8	103,3	10 808,1
2023	134,7	93,9	40,8	123,6	65,5	58,1	98,9	10 907,0
2024	134,5	94,8	39,6	122,9	66,5	56,4	96,0	11 003,0
2025	133,8	95,9	38,0	121,2	67,4	53,8	91,7	11 094,7
2026	133,1	97,0	36,1	118,9	68,4	50,5	86,6	11 181,3
2027	132,3	98,3	33,9	117,2	69,7	47,5	81,4	11 262,7
2028	131,4	99,7	31,7	116,0	70,9	45,0	76,7	11 339,4
2029	130,6	101,1	29,5	115,0	72,0	43,0	72,5	11 411,9
2030	130,1	102,6	27,4	114,1	73,1	41,0	68,5	11 480,3
2031	129,9	104,1	25,8	113,3	74,0	39,3	65,0	11 545,3
2032	130,0	105,6	24,4	112,5	74,9	37,6	62,0	11 607,3
2033	130,4	107,1	23,3	111,8	75,7	36,0	59,3	11 666,7
2034	131,0	108,4	22,6	111,1	76,5	34,5	57,1	11 723,8
2035	131,8	109,7	22,1	110,5	77,3	33,2	55,3	11 779,1
2036	132,8	110,8	22,0	109,9	78,0	31,9	53,9	11 833,0
2037	133,8	111,8	22,0	109,5	78,7	30,7	52,8	11 885,7
2038	134,9	112,6	22,3	109,0	79,4	29,6	51,9	11 937,6
2039	135,9	113,2	22,7	108,6	80,1	28,5	51,3	11 988,9
2040	136,9	113,6	23,3	108,3	80,8	27,6	50,9	12 039,7
2041	137,8	113,9	23,9	108,1	81,4	26,8	50,7	12 090,4
2042	138,7	114,1	24,6	108,0	81,9	26,1	50,6	12 141,1
2043	139,5	114,2	25,3	107,8	82,4	25,4	50,7	12 191,7
2044	140,3	114,3	26,0	107,7	82,9	24,8	50,8	12 242,5
2045	141,0	114,4	26,6	107,6	83,3	24,3	51,0	12 293,5
2046	141,8	114,5	27,3	107,6	83,7	23,9	51,2	12 344,6
2047	142,6	114,8	27,8	107,5	84,0	23,5	51,3	12 395,9
2048	143,3	115,1	28,2	107,5	84,3	23,2	51,4	12 447,3
2049	144,1	115,5	28,6	107,5	84,6	22,8	51,4	12 498,7

7. (forts.)

År	Födda	Döda	Födelse- överskott	In- vandrade	Ut- vandrade	Netto- migration	Folk- ökning	Folk- mängd 31:a dec
2050	144,7	116,0	28,7	107,5	84,9	22,6	51,3	12 550,1
2051	145,3	116,6	28,7	107,5	85,1	22,4	51,1	12 601,1
2052	145,8	117,3	28,5	107,6	85,3	22,2	50,7	12 651,8
2053	146,1	118,1	28,1	107,6	85,5	22,1	50,1	12 702,0
2054	146,3	118,8	27,5	107,7	85,7	22,0	49,5	12 751,4
2055	146,4	119,6	26,8	107,8	85,9	21,9	48,7	12 800,1
2056	146,4	120,4	26,0	107,9	86,1	21,9	47,9	12 848,0
2057	146,3	121,1	25,2	108,1	86,2	21,9	47,1	12 895,1
2058	146,1	121,7	24,4	108,3	86,4	21,9	46,3	12 941,4
2059	145,9	122,2	23,7	108,5	86,6	21,9	45,6	12 987,0
2060	145,7	122,6	23,1	108,7	86,7	22,0	45,1	13 032,1

8. Folkmängd födda i Sverige respektive utrikes födda 1960–2015 samt prognos 2016–2060. Tusental

8. Population born in Sweden and foreign-born 1960–2015 and forecast
2016–2060. Thousands

År	Födda i Sverige	Utrikes födda	Totalt
1960	7 195,2	299,9	7 498,0
1970	7 543,1	538,1	8 081,2
1980	7 689,3	628,6	8 317,9
1990	7 799,8	790,9	8 590,6
2000	7 879,0	1 003,8	8 882,8
2005	7 922,0	1 125,8	9 047,8
2006	7 938,0	1 175,2	9 113,3
2007	7 955,2	1 227,8	9 182,9
2008	7 974,8	1 281,6	9 256,3
2009	8 002,7	1 338,0	9 340,7
2010	8 030,6	1 385,0	9 415,6
2011	8 055,6	1 427,3	9 482,9
2012	8 082,6	1 473,3	9 555,9
2013	8 111,4	1 533,4	9 644,9
2014	8 143,8	1 603,6	9 747,4
2015	8 174,8	1 676,3	9 851,0
Prognos			
2016	8 210,0	1 763,9	9 973,9
2017	8 249,6	1 879,4	10 129,0
2018	8 293,0	2 003,6	10 296,6
2019	8 339,1	2 100,8	10 439,9
2020	8 387,9	2 202,0	10 589,9
2021	8 438,0	2 266,7	10 704,8
2022	8 488,7	2 319,4	10 808,1
2023	8 539,0	2 367,9	10 907,0
2024	8 588,4	2 414,6	11 003,0
2025	8 636,4	2 458,3	11 094,7
2026	8 682,7	2 498,6	11 181,3
2027	8 727,1	2 535,5	11 262,7
2028	8 769,6	2 569,8	11 339,4
2029	8 810,2	2 601,7	11 411,9
2030	8 849,0	2 631,3	11 480,3
2031	8 886,4	2 659,0	11 545,3
2032	8 922,7	2 684,6	11 607,3
2033	8 958,3	2 708,4	11 666,7
2034	8 993,4	2 730,4	11 723,8
2035	9 028,4	2 750,7	11 779,1
2036	9 063,5	2 769,5	11 833,0
2037	9 099,0	2 786,8	11 885,7
2038	9 135,0	2 802,6	11 937,6
2039	9 171,7	2 817,1	11 988,9
2040	9 209,4	2 830,4	12 039,7
2041	9 248,0	2 842,5	12 090,4
2042	9 287,6	2 853,5	12 141,1
2043	9 328,3	2 863,5	12 191,7
2044	9 370,0	2 872,5	12 242,5
2045	9 412,8	2 880,7	12 293,5
2046	9 456,7	2 888,0	12 344,6
2047	9 501,5	2 894,4	12 395,9
2048	9 547,2	2 900,1	12 447,3
2049	9 593,8	2 905,0	12 498,7

8. (forts.)

År	Födda i Sverige	Utrikes födda	Totalt
2050	9 640,9	2 909,1	12 550,1
2051	9 688,6	2 912,5	12 601,1
2052	9 736,6	2 915,2	12 651,8
2053	9 784,7	2 917,2	12 702,0
2054	9 832,9	2 918,5	12 751,4
2055	9 881,0	2 919,2	12 800,1
2056	9 928,9	2 919,2	12 848,0
2057	9 976,5	2 918,6	12 895,1
2058	10 024,0	2 917,4	12 941,4
2059	10 071,4	2 915,6	12 987,0
2060	10 118,8	2 913,3	13 032,1

Uppgiften om utrikes födda för 1960 kommer från folkräkningen 1960 och avser 1 november.

9. Folkmängd efter ålder 1960–2015 samt prognos 2016–2060. Tusental

9. Population by age 1960–2015 and forecast 2016–2060. Thousands

31 dec. resp. år	Totalt	Därav efter ålder					
		0–4 år	5–9 år	10–14 år	15–19 år	20–24 år	25–29 år
Båda könen							
1960	7 498,0	519,9	533,5	610,2	594,1	466,2	435,0
1970	8 081,1	576,6	575,1	530,3	551,4	657,9	633,9
1980	8 317,9	483,8	554,3	577,2	579,1	553,9	579,5
1990	8 590,6	566,0	487,8	494,4	563,3	601,0	615,5
2000	8 882,8	457,9	585,9	587,0	508,6	516,7	592,2
2005	9 047,8	496,3	468,7	595,7	598,4	527,3	544,1
2006	9 113,3	512,6	468,0	569,0	619,7	541,6	547,7
2007	9 182,9	525,3	476,2	540,2	637,0	557,5	554,5
2008	9 256,3	537,0	488,7	516,7	641,4	580,3	562,9
2009	9 340,7	548,2	503,9	497,3	638,5	605,5	571,8
2010	9 415,6	561,8	515,7	487,5	618,6	632,0	581,9
2011	9 482,9	567,4	530,9	486,0	592,4	650,9	595,1
2012	9 555,9	573,6	544,0	494,3	564,6	667,2	609,1
2013	9 644,9	579,0	558,0	509,1	543,6	671,9	631,3
2014	9 747,4	584,2	571,6	526,3	527,2	671,5	655,8
2015	9 851,0	586,2	589,1	541,8	522,5	656,4	682,4
Prognos							
2016	9 973,9	594,0	598,7	561,7	527,9	636,7	708,4
2017	10 129,0	604,7	609,7	579,9	555,0	616,3	733,0
2018	10 296,6	618,9	619,6	596,8	585,1	601,3	747,3
2019	10 439,9	631,8	627,3	612,3	607,2	589,7	751,2
2020	10 589,9	647,8	630,7	631,6	621,5	594,2	740,4
2021	10 704,8	660,5	637,2	640,2	629,4	604,8	718,7
2022	10 808,1	670,1	644,1	648,0	633,6	621,3	692,5
2023	10 907,0	676,9	653,0	653,3	638,9	638,4	670,1
2024	11 003,0	681,1	662,6	657,4	647,7	652,5	653,4
2025	11 094,7	682,7	674,2	656,5	661,5	657,7	651,2
2026	11 181,3	681,9	685,1	660,7	667,2	664,4	658,6
2027	11 262,7	679,4	693,7	666,2	672,8	668,3	673,0
2028	11 339,4	675,9	699,6	674,1	676,3	673,1	688,4
2029	11 411,9	672,0	702,8	682,7	678,7	680,7	701,2
2030	11 480,3	668,1	703,7	693,4	676,7	692,9	706,2
2031	11 545,3	664,8	702,2	703,8	680,2	697,7	712,3
2032	11 607,3	662,4	699,1	711,8	685,1	702,5	716,1
2033	11 666,7	661,3	695,1	717,2	692,5	705,3	720,6
2034	11 723,8	661,6	690,7	720,0	700,7	707,1	727,6
2035	11 779,1	663,2	686,4	720,4	711,0	704,6	738,9
2036	11 833,0	666,0	682,6	718,4	720,9	707,5	742,9
2037	11 885,7	669,7	679,9	714,9	728,6	711,9	747,0
2038	11 937,6	674,1	678,5	710,5	733,7	718,8	749,2
2039	11 988,9	678,9	678,5	705,7	736,1	726,6	750,3
2040	12 039,7	683,9	679,9	701,1	736,2	736,4	747,3
2041	12 090,4	688,9	682,6	697,1	734,0	746,0	749,8
2042	12 141,1	693,7	686,1	694,1	730,2	753,3	753,9
2043	12 191,7	698,3	690,4	692,5	725,5	758,1	760,5
2044	12 242,5	702,6	695,2	692,4	720,6	760,3	768,1
2045	12 293,5	706,8	700,2	693,7	715,8	760,2	777,7
2046	12 344,6	710,8	705,2	696,3	711,6	757,8	787,1
2047	12 395,9	714,7	710,0	699,8	708,5	753,9	794,3
2048	12 447,3	718,6	714,7	704,1	706,8	749,2	799,0
2049	12 498,7	722,4	719,2	708,9	706,7	744,2	801,1

9. (forts.)

31 dec. resp. år	Totalt	Därav efter ålder					
		0-4 år	5-9 år	10-14 år	15-19 år	20-24 år	25-29 år
Båda könen							
2050	12 550,1	726,2	723,4	713,9	708,0	739,3	800,9
2051	12 601,1	729,7	727,6	719,0	710,5	735,1	798,5
2052	12 651,8	733,0	731,6	724,0	714,1	732,0	794,5
2053	12 702,0	735,8	735,7	728,8	718,4	730,3	789,7
2054	12 751,4	738,1	739,6	733,3	723,2	730,1	784,6
2055	12 800,1	739,9	743,5	737,7	728,3	731,3	779,7
2056	12 848,0	741,0	747,2	742,0	733,4	733,8	775,4
2057	12 895,1	741,5	750,6	746,2	738,5	737,4	772,3
2058	12 941,4	741,5	753,5	750,4	743,4	741,7	770,6
2059	12 987,0	741,2	756,0	754,5	748,1	746,5	770,4
2060	13 032,1	740,5	757,8	758,6	752,6	751,6	771,7

9. (forts.)

31 dec. resp. år	Därav efter ålder						
	30-34 år	35-39 år	40-44 år	45-49 år	50-54 år	55-59 år	60-64 år
Båda könen							
1960	470,2	533,5	535,9	533,5	521,5	460,7	395,5
1970	490,1	444,8	471,9	527,4	521,3	507,9	479,2
1980	659,9	622,4	479,2	433,7	455,2	498,8	478,7
1990	577,0	585,3	654,9	613,0	467,2	415,4	423,7
2000	627,8	632,1	584,6	583,6	642,0	591,2	442,5
2005	610,3	638,0	636,2	584,9	578,8	630,5	573,3
2006	602,0	631,4	656,3	584,4	581,3	612,9	604,8
2007	593,2	626,5	671,7	588,6	582,8	598,3	622,7
2008	585,2	626,7	674,3	600,2	582,1	585,9	629,9
2009	580,1	634,5	663,1	621,1	585,1	575,4	625,5
2010	581,9	633,9	652,2	642,5	584,7	571,4	614,1
2011	585,1	625,9	645,7	662,4	584,5	574,4	597,4
2012	591,5	616,8	640,7	677,5	588,7	576,2	583,6
2013	600,0	608,9	641,2	681,1	600,6	576,0	571,9
2014	609,4	604,4	650,1	670,7	622,0	579,3	562,0
2015	619,1	608,6	651,9	662,4	644,5	580,2	558,6
Prognos							
2016	637,4	615,3	647,1	658,8	666,1	581,1	562,6
2017	658,1	626,5	642,0	657,6	683,6	586,9	565,5
2018	687,8	640,1	638,4	661,6	689,8	600,2	566,6
2019	715,4	651,0	635,3	672,0	680,9	622,1	570,6
2020	747,2	663,5	641,4	675,3	674,3	645,3	572,1
2021	771,7	679,9	646,4	669,2	670,5	666,5	573,1
2022	791,0	696,2	653,5	661,2	667,6	682,9	578,3
2023	797,8	719,5	661,5	653,5	669,0	687,5	590,5
2024	796,7	743,1	668,5	647,5	677,4	677,9	611,5
2025	779,3	769,7	676,6	649,9	678,2	670,3	633,7
2026	754,8	792,2	690,8	653,1	670,9	666,2	654,4
2027	727,0	810,5	705,9	658,7	662,0	663,2	670,5
2028	703,0	816,4	728,3	665,5	653,5	664,2	675,0
2029	684,4	814,0	751,0	671,3	646,8	672,1	665,6
2030	679,7	795,5	776,8	678,3	648,3	672,3	658,2
2031	684,3	769,7	798,5	691,7	650,8	664,6	654,3
2032	696,1	740,8	816,1	706,1	655,6	655,4	651,3
2033	709,4	715,7	821,4	727,9	661,7	646,6	652,3
2034	721,1	695,9	818,4	750,2	666,8	639,6	659,9
2035	725,9	689,5	799,2	775,5	673,3	640,6	659,9
2036	732,1	692,4	772,9	796,8	686,1	642,7	652,1
2037	736,0	702,6	743,5	814,1	700,2	647,1	642,9
2038	740,3	714,8	717,8	819,1	721,6	652,7	634,1
2039	746,9	725,7	697,2	815,8	743,6	657,3	627,1
2040	757,6	730,6	689,8	796,3	768,7	663,4	627,9
2041	761,0	737,0	691,5	769,7	789,8	675,9	629,7
2042	764,5	741,1	700,8	740,0	806,9	689,7	633,8
2043	766,2	745,5	712,2	713,9	811,9	710,8	639,0
2044	766,8	751,9	722,9	693,0	808,4	732,7	643,4
2045	763,6	762,3	727,8	684,9	788,9	757,6	649,4
2046	765,8	765,4	734,6	685,9	762,3	778,6	661,6
2047	769,7	768,7	738,9	694,6	732,4	795,7	675,2
2048	776,1	770,1	743,4	705,6	706,3	800,6	696,2
2049	783,6	770,5	749,8	716,0	685,1	797,2	717,9

9. (forts.)

31 dec. resp. år	Därav efter ålder						
	30-34 år	35-39 år	40-44 år	45-49 år	50-54 år	55-59 år	60-64 år
Båda könen							
2050	793,3	767,1	760,1	721,1	676,7	777,8	742,7
2051	802,6	769,2	763,1	728,2	677,2	751,3	763,6
2052	809,7	773,1	766,2	732,7	685,4	721,5	780,5
2053	814,3	779,5	767,6	737,4	696,2	695,4	785,6
2054	816,4	787,1	767,9	743,8	706,6	674,2	782,3
2055	816,1	796,7	764,5	754,1	711,9	665,6	763,1
2056	813,5	806,1	766,7	757,1	719,2	665,9	736,9
2057	809,4	813,2	770,6	760,2	724,1	673,8	707,6
2058	804,6	817,9	777,2	761,6	728,9	684,4	681,8
2059	799,4	819,9	784,9	762,0	735,5	694,8	660,8
2060	794,5	819,6	794,7	758,7	745,9	700,3	652,1

9. (forts.)

31 dec. resp. år	Därav efter ålder							
	65-69 år	70-74 år	75-79 år	80-84 år	85-89 år	90-94 år	95-99 år	100+ år
Båda könen								
1960	324,5	251,8	170,5	95,4	36,2	8,3	1,3	0,0
1970	399,4	309,9	213,7	122,7	51,5	13,8	2,0	0,1
1980	442,8	382,5	273,5	163,0	73,9	22,1	3,9	0,3
1990	443,2	394,1	319,3	220,5	107,5	34,7	6,3	0,6
2000	378,3	362,1	338,0	247,6	139,8	53,6	10,6	1,0
2005	420,3	346,0	311,9	259,2	153,9	59,5	13,2	1,3
2006	432,6	348,8	309,8	253,8	160,8	60,6	13,6	1,4
2007	454,5	353,8	309,1	250,7	163,4	61,4	14,1	1,5
2008	481,8	365,1	305,0	248,6	166,5	61,9	14,5	1,5
2009	513,8	378,6	304,1	246,2	168,2	63,5	14,9	1,6
2010	547,7	389,6	303,0	245,7	165,5	68,9	15,2	1,7
2011	578,5	401,4	306,6	244,9	163,3	72,8	15,5	1,8
2012	595,9	422,6	311,6	245,2	161,7	73,7	15,7	1,8
2013	603,4	448,8	322,3	242,7	162,0	75,3	15,9	1,9
2014	599,1	479,3	335,1	242,9	161,5	76,5	16,5	2,0
2015	588,9	511,2	345,5	243,2	162,1	76,0	18,5	1,9
Prognos								
2016	573,7	540,6	356,9	247,0	162,5	75,8	19,6	2,0
2017	561,6	557,8	377,0	252,5	163,4	75,9	19,9	2,1
2018	551,7	566,1	401,7	262,2	162,6	76,6	20,3	2,2
2019	543,2	563,4	430,1	273,5	163,4	76,6	20,6	2,3
2020	541,0	555,1	460,2	282,9	164,6	77,4	20,8	2,6
2021	545,0	541,3	487,3	293,2	168,3	78,1	20,8	2,7
2022	547,6	530,3	503,3	310,9	173,1	78,9	21,0	2,7
2023	548,3	521,2	511,3	332,5	180,7	78,9	21,3	2,8
2024	552,1	513,5	509,5	357,4	189,3	79,7	21,4	2,8
2025	553,3	511,7	502,7	383,4	196,5	80,9	21,8	2,9
2026	554,5	515,9	491,0	406,6	204,6	83,4	22,1	2,9
2027	559,8	518,9	481,9	420,9	218,3	86,5	22,4	2,9
2028	571,7	520,0	474,6	428,4	235,1	90,9	22,5	3,0
2029	592,3	524,0	468,4	428,0	254,3	95,8	22,8	3,0
2030	614,0	525,6	467,6	423,2	273,7	99,9	23,3	3,1
2031	634,3	527,1	472,1	414,4	290,8	104,5	24,3	3,1
2032	650,1	532,6	475,5	407,8	301,6	112,5	25,4	3,2
2033	654,7	544,4	477,2	402,9	307,9	122,4	26,9	3,2
2034	645,8	564,5	481,5	398,8	308,5	133,5	28,5	3,2
2035	638,8	585,8	483,6	399,3	306,0	144,1	29,7	3,3
2036	635,3	605,6	485,7	404,2	300,7	153,2	31,3	3,5
2037	632,6	621,1	491,5	408,1	297,2	159,2	34,1	3,6
2038	633,7	625,8	503,2	410,6	295,1	162,9	37,5	3,9
2039	641,1	617,7	522,7	415,2	293,4	163,8	41,2	4,1
2040	641,1	611,4	543,2	417,8	295,2	163,0	44,5	4,3
2041	633,5	608,6	562,3	420,7	300,0	160,8	47,2	4,5
2042	624,5	606,4	577,3	426,9	304,1	159,8	49,0	4,9
2043	615,9	607,9	582,2	438,2	307,1	159,9	50,2	5,5
2044	609,1	615,3	575,2	456,6	311,5	160,0	50,6	6,0
2045	609,9	615,5	570,0	475,6	314,5	162,0	50,5	6,5
2046	611,7	608,3	568,2	493,2	318,0	165,5	49,9	6,8
2047	615,6	599,9	567,0	507,2	324,0	168,7	50,0	7,1
2048	620,6	591,8	569,1	512,1	334,1	171,2	50,4	7,3
2049	624,9	585,6	576,5	506,7	350,0	174,4	50,8	7,4

9. (forts.)

31 dec. resp. år	Därav efter ålder							
	65-69 år	70-74 år	75-79 år	80-84 år	85-89 år	90-94 år	95-99 år	100+ år
Båda könen								
2050	630,8	586,6	577,2	503,2	365,9	176,8	51,8	7,4
2051	642,8	588,5	570,8	502,8	380,4	179,8	53,2	7,3
2052	656,4	592,4	563,4	503,0	392,1	184,4	54,5	7,4
2053	677,1	597,5	556,2	505,8	396,4	191,5	55,6	7,5
2054	698,7	601,8	550,9	513,3	393,0	202,2	56,8	7,6
2055	723,3	607,9	552,4	514,5	391,6	212,5	57,8	7,8
2056	744,1	619,8	554,7	509,5	393,0	221,5	59,2	8,0
2057	761,0	633,4	558,8	503,6	394,8	228,7	61,2	8,2
2058	766,1	653,9	564,0	497,9	398,3	231,3	64,1	8,4
2059	763,1	675,3	568,5	494,1	405,3	229,9	68,4	8,6
2060	744,4	699,7	574,9	496,4	407,0	230,1	72,2	8,7

10. Folkmängd efter ålder 1960–2015 samt prognos 2016–2060, kvinnor. Tusental

10. Population by age 1960–2015 and forecast 2016–2060, women.
Thousands

31 dec. resp. år	Totalt	Därav efter ålder					
		0–4 år	5–9 år	10–14 år	15–19 år	20–24 år	25–29 år
Kvinnor							
1960	3 757,8	252,5	259,3	297,7	290,8	230,4	215,6
1970	4 045,4	280,5	280,0	257,7	269,4	321,3	304,6
1980	4 198,1	236,0	270,6	281,2	282,7	271,0	283,1
1990	4 346,6	275,6	237,3	241,0	274,9	293,2	298,6
2000	4 490,0	223,0	285,5	285,7	247,1	253,5	290,9
2005	4 561,2	241,8	228,2	290,2	291,3	257,8	267,0
2006	4 589,7	249,7	227,5	277,7	301,5	264,1	268,4
2007	4 619,0	255,7	231,7	263,7	309,3	272,2	270,9
2008	4 652,6	261,0	238,1	251,7	311,7	283,5	274,6
2009	4 691,7	266,4	245,4	242,0	310,5	295,9	278,5
2010	4 725,3	272,9	251,2	237,2	300,4	309,0	282,7
2011	4 756,0	275,7	258,7	236,1	287,6	318,0	289,2
2012	4 790,0	278,9	264,7	240,3	273,8	325,6	297,2
2013	4 830,5	281,5	271,2	247,8	262,8	328,0	308,5
2014	4 875,1	284,0	277,9	255,8	254,2	326,9	320,5
2015	4 920,1	284,4	286,2	263,7	251,5	318,3	333,4
Prognos							
2016	4 973,3	288,1	290,9	273,2	252,0	308,2	345,1
2017	5 035,2	293,3	296,2	281,4	259,0	297,3	355,2
2018	5 103,1	300,2	301,0	289,2	268,3	288,2	360,7
2019	5 164,8	306,4	304,8	296,9	277,3	280,6	361,8
2020	5 231,0	314,6	306,0	306,0	285,6	279,2	355,5
2021	5 286,3	320,8	309,0	310,5	294,1	280,1	345,3
2022	5 336,5	325,4	312,3	314,3	300,2	285,0	332,9
2023	5 384,5	328,7	316,7	317,0	305,7	291,5	321,6
2024	5 431,2	330,8	321,4	319,0	311,6	298,6	312,2
2025	5 475,8	331,6	327,4	318,2	318,8	304,7	308,3
2026	5 519,4	331,2	332,7	320,1	322,3	313,0	308,3
2027	5 560,6	330,1	336,9	322,8	325,4	319,1	312,7
2028	5 599,7	328,4	339,8	326,7	327,5	324,4	319,0
2029	5 636,7	326,6	341,4	330,9	329,0	330,0	325,9
2030	5 671,8	324,7	341,9	336,5	327,7	336,7	331,9
2031	5 705,2	323,1	341,2	341,6	329,3	339,7	339,3
2032	5 737,1	321,9	339,8	345,5	331,8	342,3	344,7
2033	5 767,5	321,4	337,9	348,2	335,5	344,0	349,4
2034	5 796,7	321,5	335,8	349,6	339,5	345,1	354,4
2035	5 824,9	322,3	333,7	349,9	345,0	343,6	360,5
2036	5 852,2	323,7	331,9	349,0	349,9	344,9	363,0
2037	5 878,8	325,5	330,6	347,4	353,7	347,1	365,1
2038	5 904,8	327,6	329,9	345,3	356,2	350,6	366,5
2039	5 930,3	329,9	329,9	343,1	357,5	354,4	367,1
2040	5 955,5	332,4	330,7	340,8	357,6	359,6	365,4
2041	5 980,6	334,8	331,9	338,9	356,6	364,3	366,4
2042	6 005,5	337,1	333,7	337,5	354,9	367,9	368,5
2043	6 030,4	339,4	335,8	336,7	352,7	370,4	371,9
2044	6 055,4	341,5	338,1	336,7	350,3	371,5	375,6
2045	6 080,4	343,5	340,5	337,4	348,1	371,5	380,8
2046	6 105,6	345,5	343,0	338,6	346,1	370,5	385,4
2047	6 130,8	347,4	345,4	340,4	344,6	368,7	388,9
2048	6 156,2	349,2	347,6	342,5	343,9	366,5	391,3
2049	6 181,5	351,1	349,8	344,8	343,8	364,1	392,3

10. (forts.)

31 dec. resp. år	Totalt	Därav efter ålder					
		0-4 år	5-9 år	10-14 år	15-19 år	20-24 år	25-29 år
Kvinnor							
2050	6 206,9	352,9	351,9	347,3	344,5	361,8	392,3
2051	6 232,2	354,6	353,9	349,8	345,8	359,8	391,2
2052	6 257,2	356,2	355,9	352,2	347,5	358,3	389,3
2053	6 282,1	357,6	357,9	354,6	349,7	357,5	387,0
2054	6 306,5	358,7	359,8	356,8	352,0	357,5	384,6
2055	6 330,5	359,6	361,7	359,0	354,5	358,1	382,3
2056	6 354,1	360,1	363,5	361,1	357,1	359,4	380,2
2057	6 377,2	360,4	365,1	363,1	359,5	361,2	378,8
2058	6 399,9	360,4	366,6	365,2	361,9	363,3	377,9
2059	6 422,1	360,2	367,8	367,2	364,3	365,7	377,9
2060	6 444,1	359,9	368,7	369,2	366,5	368,2	378,5

10. (forts.)

31 dec. resp. år	Därav efter ålder						
	30-34 år	35-39 år	40-44 år	45-49 år	50-54 år	55-59 år	60-64 år
Kvinnor							
1960	233,9	264,6	265,4	264,7	260,6	234,9	205,2
1970	237,0	218,7	234,9	262,8	260,3	255,4	245,1
1980	322,0	301,2	234,4	215,8	229,8	253,3	245,8
1990	281,1	286,7	321,7	298,9	231,1	210,2	219,8
2000	307,2	308,1	286,9	288,1	318,0	291,7	223,0
2005	300,0	312,9	311,2	288,1	286,9	313,9	284,9
2006	295,5	310,1	320,9	288,0	287,6	305,6	300,8
2007	290,6	308,0	328,1	289,6	288,5	298,3	310,5
2008	286,6	308,3	330,3	295,0	288,2	291,9	314,7
2009	283,9	312,3	325,1	305,4	289,4	286,4	313,3
2010	284,5	311,9	320,6	315,5	289,1	284,7	308,1
2011	286,1	307,8	318,1	325,2	289,2	285,7	300,0
2012	289,3	303,1	316,2	332,5	290,9	286,7	293,0
2013	293,0	299,0	316,5	334,9	296,2	286,5	286,8
2014	297,0	296,3	320,5	329,7	306,8	287,8	281,6
2015	301,1	297,9	321,1	326,0	317,3	287,9	280,1
Prognos							
2016	309,6	301,0	318,2	324,5	327,5	288,5	281,3
2017	319,7	305,8	314,8	324,0	335,8	290,8	282,7
2018	333,4	311,4	312,2	325,4	339,1	296,9	283,1
2019	346,7	316,0	310,1	330,2	334,5	307,7	284,6
2020	361,9	321,6	312,7	331,3	331,4	318,6	285,2
2021	373,4	329,6	315,4	328,1	329,8	328,6	285,7
2022	382,1	338,4	319,0	323,9	328,7	336,3	287,8
2023	385,3	350,0	322,9	320,1	329,3	339,0	293,3
2024	384,7	361,8	326,2	317,1	333,5	334,1	303,8
2025	375,8	374,9	330,0	318,4	333,8	330,6	314,2
2026	364,2	385,3	337,0	320,3	330,1	328,9	324,0
2027	350,9	393,3	345,0	323,2	325,5	327,6	331,6
2028	338,9	396,1	356,0	326,4	321,4	328,1	334,2
2029	329,0	394,9	367,3	329,2	318,1	332,1	329,3
2030	324,5	385,5	380,0	332,4	318,9	332,1	325,9
2031	323,6	373,4	390,1	338,9	320,5	328,3	324,2
2032	327,3	359,5	397,8	346,6	323,0	323,5	322,9
2033	332,8	347,0	400,3	357,3	325,9	319,2	323,4
2034	339,0	336,5	398,8	368,3	328,3	315,8	327,2
2035	344,4	331,5	389,1	380,7	331,2	316,3	327,1
2036	351,1	330,1	376,6	390,6	337,4	317,7	323,2
2037	355,9	333,2	362,4	398,2	344,8	319,9	318,5
2038	360,1	338,3	349,5	400,5	355,3	322,5	314,1
2039	364,6	344,0	338,7	398,8	366,2	324,6	310,6
2040	370,2	349,0	333,3	388,9	378,4	327,4	311,0
2041	372,3	355,3	331,6	376,3	388,2	333,4	312,2
2042	374,1	359,8	334,4	361,8	395,7	340,6	314,3
2043	375,1	363,7	339,1	348,7	398,0	350,9	316,7
2044	375,5	367,8	344,6	337,7	396,2	361,7	318,7
2045	373,5	373,2	349,4	332,1	386,2	373,9	321,3
2046	374,5	375,0	355,5	330,1	373,5	383,5	327,2
2047	376,5	376,6	359,8	332,7	359,0	391,0	334,3
2048	379,8	377,4	363,5	337,3	345,7	393,3	344,5
2049	383,5	377,7	367,4	342,6	334,6	391,5	355,2

10. (forts.)

31 dec. resp. år	Därav efter ålder						
	30-34 år	35-39 år	40-44 år	45-49 år	50-54 år	55-59 år	60-64 år
Kvinnor							
2050	388,6	375,6	372,7	347,3	328,9	381,6	367,3
2051	393,2	376,5	374,4	353,2	326,8	368,9	376,9
2052	396,7	378,5	375,8	357,5	329,3	354,3	384,4
2053	398,9	381,8	376,6	361,0	333,8	341,1	386,7
2054	399,9	385,6	376,8	364,9	339,1	330,0	385,0
2055	399,8	390,6	374,7	370,1	343,6	324,2	375,2
2056	398,6	395,2	375,6	371,7	349,5	322,1	362,6
2057	396,6	398,6	377,6	373,2	353,7	324,5	348,2
2058	394,3	400,9	380,9	373,8	357,3	329,0	335,1
2059	391,8	401,8	384,7	374,0	361,2	334,2	324,1
2060	389,4	401,7	389,8	372,0	366,3	338,7	318,3

10. (forts.)

31 dec. resp. år	Därav efter ålder							
	65-69 år	70-74 år	75-79 år	80-84 år	85-89 år	90-94 år	95-99 år	100+ år
Kvinnor								
1960	172,8	136,9	93,3	52,9	20,5	5,0	0,9	0,0
1970	211,9	170,1	122,4	72,3	31,0	8,6	1,3	0,1
1980	233,2	209,9	159,9	101,0	48,8	15,3	2,8	0,2
1990	234,7	216,0	185,0	137,2	73,1	25,2	4,9	0,5
2000	197,7	197,6	193,0	151,0	93,5	39,2	8,4	0,8
2005	214,8	184,8	176,3	155,8	100,6	43,0	10,4	1,1
2006	220,1	185,4	174,5	152,0	104,8	43,6	10,7	1,2
2007	230,0	187,0	173,1	149,6	105,9	44,0	11,1	1,2
2008	243,1	192,0	170,0	148,2	107,2	44,1	11,3	1,3
2009	258,4	197,9	168,6	146,2	108,2	44,9	11,6	1,4
2010	275,1	202,8	166,7	145,2	105,9	48,4	11,9	1,4
2011	290,8	207,7	167,6	144,1	104,0	50,9	12,0	1,5
2012	300,3	217,3	169,2	143,4	102,7	51,3	12,2	1,6
2013	304,4	230,0	173,9	141,0	102,5	52,2	12,2	1,6
2014	302,9	244,7	179,5	140,3	101,6	52,9	12,6	1,6
2015	298,1	260,7	184,2	139,0	101,6	52,3	14,0	1,6
Prognos								
2016	290,6	275,6	189,1	140,2	101,2	51,9	14,8	1,7
2017	284,3	284,9	198,4	142,2	100,9	51,8	15,0	1,7
2018	278,8	289,4	210,4	146,7	99,8	52,0	15,2	1,8
2019	274,2	288,4	224,3	151,8	99,6	51,7	15,4	1,9
2020	273,1	284,2	239,5	156,1	99,2	52,0	15,4	2,1
2021	274,3	277,2	253,4	160,6	100,7	52,0	15,4	2,2
2022	275,4	271,2	261,9	169,0	102,6	52,2	15,5	2,2
2023	275,5	265,9	266,1	179,8	106,4	51,8	15,6	2,3
2024	276,9	261,5	265,3	192,3	110,5	52,0	15,6	2,3
2025	277,3	260,5	261,6	205,6	113,9	52,2	15,8	2,3
2026	277,9	261,8	255,4	217,8	117,7	53,4	15,9	2,3
2027	280,0	263,0	250,2	225,4	124,5	54,8	16,1	2,4
2028	285,5	263,3	245,7	229,3	133,3	57,2	16,0	2,4
2029	295,7	264,8	241,9	229,1	143,3	59,8	16,2	2,4
2030	305,9	265,3	241,3	226,2	153,7	61,9	16,4	2,4
2031	315,5	266,0	242,7	221,2	163,1	64,3	16,9	2,5
2032	323,0	268,2	244,2	217,2	169,0	68,6	17,5	2,5
2033	325,6	273,6	244,7	213,9	172,4	74,2	18,4	2,5
2034	320,9	283,7	246,4	211,1	172,6	80,4	19,4	2,5
2035	317,6	293,7	247,1	211,1	170,9	86,5	20,1	2,6
2036	316,1	303,1	248,1	212,8	167,6	91,8	21,0	2,7
2037	314,9	310,6	250,5	214,5	165,2	95,3	22,7	2,8
2038	315,4	313,1	255,9	215,4	163,4	97,4	24,8	2,9
2039	319,2	308,7	265,7	217,2	161,9	97,9	27,1	3,1
2040	319,0	305,8	275,4	218,3	162,6	97,1	29,2	3,2
2041	315,2	304,5	284,6	219,6	164,5	95,6	31,0	3,4
2042	310,5	303,6	291,8	222,3	166,4	94,7	32,1	3,7
2043	306,2	304,2	294,4	227,6	167,6	94,4	32,9	4,0
2044	302,8	308,0	290,6	236,9	169,6	94,1	33,1	4,4
2045	303,2	307,9	288,1	246,2	170,9	95,0	32,9	4,8
2046	304,3	304,3	287,2	254,8	172,5	96,6	32,5	5,0
2047	306,3	299,9	286,6	261,6	175,3	98,3	32,4	5,2
2048	308,6	295,8	287,6	264,2	180,2	99,4	32,5	5,3
2049	310,5	292,6	291,3	261,1	188,5	101,0	32,7	5,4

10. (forts.)

31 dec. resp. år	Därav efter ålder							
	65-69 år	70-74 år	75-79 år	80-84 år	85-89 år	90-94 år	95-99 år	100+ år
Kvinnor								
2050	313,1	293,1	291,5	259,3	196,5	102,2	33,2	5,4
2051	318,9	294,3	288,2	259,0	203,8	103,7	34,0	5,3
2052	325,9	296,3	284,2	259,0	209,7	106,0	34,7	5,4
2053	336,0	298,5	280,5	260,3	212,0	109,7	35,3	5,4
2054	346,6	300,5	277,8	264,1	209,9	115,6	36,0	5,5
2055	358,7	303,2	278,4	264,5	209,0	121,1	36,6	5,6
2056	368,3	308,9	279,8	261,8	209,6	125,9	37,3	5,7
2057	375,8	315,9	281,8	258,5	210,4	129,7	38,5	5,9
2058	378,2	326,0	284,2	255,5	212,0	131,2	40,1	6,0
2059	376,6	336,5	286,2	253,4	215,6	130,2	42,7	6,1
2060	367,0	348,5	289,1	254,4	216,3	130,2	44,9	6,2

11. Folkmängd efter ålder 1960–2015 samt prognos 2016–2060, män. Tusental

11. Population by age 1960–2015 and forecast 2016–2060, men. Thousands

31 dec. resp. år	Totalt	Därav efter ålder					
		0–4 år	5–9 år	10–14 år	15–19 år	20–24 år	25–29 år
Män							
1960	3 740,1	267,4	274,2	312,5	303,2	235,8	219,9
1970	4 035,8	296,1	295,1	272,6	282,0	336,6	329,3
1980	4 119,8	247,9	283,8	295,9	296,5	282,9	296,3
1990	4 244,0	290,3	250,5	253,4	288,4	307,8	316,9
2000	4 392,8	234,9	300,4	301,3	261,4	263,2	301,3
2005	4 486,6	254,5	240,5	305,5	307,1	269,5	277,0
2006	4 523,5	262,9	240,5	291,3	318,2	277,5	279,3
2007	4 563,9	269,6	244,5	276,5	327,7	285,4	283,5
2008	4 603,7	276,0	250,7	265,0	329,7	296,8	288,3
2009	4 649,0	281,8	258,6	255,2	328,0	309,5	293,3
2010	4 690,2	288,9	264,4	250,3	318,2	323,0	299,2
2011	4 726,8	291,6	272,2	249,9	304,8	332,9	305,9
2012	4 765,9	294,7	279,3	254,0	290,8	341,6	311,9
2013	4 814,4	297,5	286,7	261,3	280,8	344,0	322,8
2014	4 872,2	300,2	293,8	270,4	273,1	344,6	335,2
2015	4 931,0	301,8	303,0	278,1	271,0	338,2	349,0
Prognos							
2016	5 000,6	305,9	307,8	288,5	275,8	328,5	363,3
2017	5 093,8	311,4	313,5	298,5	296,0	319,0	377,8
2018	5 193,4	318,7	318,6	307,5	316,7	313,0	386,6
2019	5 275,0	325,3	322,6	315,4	329,9	309,1	389,5
2020	5 358,9	333,2	324,7	325,6	335,8	315,0	384,9
2021	5 418,5	339,7	328,2	329,7	335,3	324,7	373,3
2022	5 471,5	344,6	331,7	333,7	333,4	336,3	359,6
2023	5 522,4	348,1	336,3	336,3	333,2	346,9	348,6
2024	5 571,8	350,3	341,2	338,4	336,0	353,9	341,2
2025	5 618,9	351,1	346,8	338,4	342,7	353,0	342,9
2026	5 661,8	350,7	352,4	340,6	344,8	351,4	350,3
2027	5 702,0	349,3	356,8	343,4	347,4	349,2	360,3
2028	5 739,7	347,5	359,8	347,4	348,7	348,7	369,3
2029	5 775,1	345,5	361,4	351,8	349,7	350,7	375,3
2030	5 808,5	343,5	361,8	356,9	349,0	356,2	374,3
2031	5 840,1	341,7	361,0	362,2	350,9	358,0	373,1
2032	5 870,2	340,5	359,3	366,3	353,3	360,2	371,4
2033	5 899,1	339,9	357,2	369,0	357,0	361,3	371,2
2034	5 927,1	340,1	354,9	370,3	361,1	362,0	373,2
2035	5 954,2	340,9	352,7	370,5	366,0	361,0	378,5
2036	5 980,8	342,3	350,7	369,4	371,0	362,6	380,0
2037	6 007,0	344,2	349,3	367,5	374,9	364,8	381,9
2038	6 032,9	346,5	348,5	365,2	377,5	368,2	382,7
2039	6 058,6	349,0	348,5	362,7	378,6	372,2	383,1
2040	6 084,2	351,5	349,3	360,3	378,6	376,8	382,0
2041	6 109,9	354,1	350,6	358,2	377,3	381,6	383,3
2042	6 135,6	356,5	352,4	356,6	375,3	385,3	385,4
2043	6 161,3	358,9	354,6	355,8	372,8	387,7	388,6
2044	6 187,2	361,1	357,1	355,7	370,2	388,8	392,4
2045	6 213,1	363,3	359,6	356,3	367,7	388,7	397,0
2046	6 239,1	365,3	362,2	357,6	365,5	387,3	401,7
2047	6 265,1	367,4	364,7	359,4	363,9	385,3	405,4
2048	6 291,2	369,4	367,1	361,6	363,0	382,7	407,8
2049	6 317,2	371,3	369,4	364,1	362,8	380,1	408,8

11. (forts.)

31 dec. resp. år	Totalt	Därav efter ålder					
		0-4 år	5-9 år	10-14 år	15-19 år	20-24 år	25-29 år
Män							
2050	6 343,2	373,2	371,5	366,6	363,5	377,5	408,6
2051	6 369,0	375,1	373,7	369,2	364,7	375,3	407,3
2052	6 394,6	376,7	375,7	371,8	366,5	373,7	405,2
2053	6 419,9	378,2	377,8	374,2	368,7	372,7	402,6
2054	6 444,9	379,4	379,8	376,5	371,2	372,6	400,0
2055	6 469,6	380,3	381,8	378,8	373,8	373,2	397,4
2056	6 493,9	380,8	383,7	381,0	376,4	374,4	395,2
2057	6 517,9	381,1	385,4	383,1	378,9	376,2	393,6
2058	6 541,5	381,1	386,9	385,2	381,4	378,4	392,7
2059	6 564,9	380,9	388,2	387,4	383,8	380,8	392,5
2060	6 588,0	380,6	389,1	389,4	386,1	383,4	393,1

11. (forts.)

31 dec. resp. år	Därav efter ålder						
	30-34 år	35-39 år	40-44 år	45-49 år	50-54 år	55-59 år	60-64 år
Män							
1960	236,3	268,8	270,5	268,8	260,9	225,7	190,3
1970	253,1	226,1	237,0	264,5	261,1	252,5	234,2
1980	337,9	321,1	244,8	217,9	225,5	245,4	232,9
1990	295,8	298,6	333,2	314,1	236,1	205,2	204,0
2000	320,6	324,0	297,7	295,4	323,9	299,5	219,4
2005	310,3	325,1	325,0	296,8	291,9	316,5	288,4
2006	306,5	321,3	335,4	296,4	293,7	307,3	304,1
2007	302,6	318,5	343,6	299,1	294,3	299,9	312,2
2008	298,6	318,4	344,0	305,2	293,9	294,1	315,1
2009	296,1	322,2	337,9	315,8	295,7	289,0	312,1
2010	297,4	322,0	331,6	327,0	295,6	286,7	306,1
2011	299,0	318,1	327,6	337,2	295,3	288,8	297,4
2012	302,2	313,7	324,5	345,0	297,8	289,5	290,6
2013	307,0	309,9	324,7	346,2	304,3	289,5	285,1
2014	312,4	308,1	329,6	341,1	315,3	291,6	280,4
2015	318,0	310,7	330,9	336,4	327,2	292,3	278,6
Prognos							
2016	327,7	314,3	328,9	334,3	338,6	292,7	281,3
2017	338,4	320,7	327,2	333,7	347,8	296,1	282,8
2018	354,3	328,6	326,2	336,2	350,7	303,3	283,5
2019	368,7	334,9	325,2	341,9	346,5	314,4	285,9
2020	385,3	342,0	328,7	344,0	342,9	326,8	286,9
2021	398,3	350,3	331,0	341,1	340,7	338,0	287,4
2022	408,9	357,8	334,4	337,3	338,9	346,6	290,5
2023	412,5	369,5	338,6	333,4	339,7	348,5	297,1
2024	412,0	381,3	342,3	330,4	343,9	343,9	307,8
2025	403,5	394,9	346,6	331,5	344,4	339,7	319,5
2026	390,5	406,9	353,8	332,8	340,7	337,3	330,4
2027	376,1	417,1	360,9	335,5	336,5	335,5	338,9
2028	364,1	420,3	372,2	339,1	332,1	336,1	340,8
2029	355,4	419,1	383,7	342,1	328,7	340,0	336,3
2030	355,2	409,9	396,8	345,9	329,3	340,2	332,3
2031	360,7	396,3	408,4	352,7	330,3	336,3	330,1
2032	368,9	381,3	418,3	359,5	332,6	331,9	328,4
2033	376,7	368,8	421,1	370,6	335,8	327,4	328,9
2034	382,1	359,4	419,6	381,8	338,6	323,9	332,7
2035	381,5	358,1	410,1	394,8	342,1	324,3	332,8
2036	381,0	362,3	396,3	406,2	348,7	325,1	328,9
2037	380,0	369,4	381,0	415,9	355,4	327,2	324,5
2038	380,2	376,5	368,2	418,6	366,3	330,2	320,0
2039	382,3	381,7	358,5	417,0	377,5	332,7	316,5
2040	387,4	381,6	356,5	407,4	390,3	336,0	316,8
2041	388,8	381,7	359,9	393,5	401,6	342,5	317,5
2042	390,5	381,3	366,4	378,1	411,2	349,1	319,5
2043	391,2	381,8	373,1	365,2	413,9	359,9	322,3
2044	391,4	384,1	378,2	355,2	412,3	371,0	324,7
2045	390,1	389,1	378,4	352,8	402,7	383,8	328,0
2046	391,3	390,4	379,1	355,8	388,8	395,1	334,4
2047	393,2	392,0	379,1	361,8	373,4	404,7	340,9
2048	396,3	392,7	379,9	368,3	360,5	407,3	351,7
2049	400,1	392,8	382,3	373,4	350,5	405,7	362,7

11. (forts.)

31 dec. resp. år	Därav efter ålder						
	30-34 år	35-39 år	40-44 år	45-49 år	50-54 år	55-59 år	60-64 år
Män							
2050	404,7	391,5	387,4	373,9	347,8	396,2	375,4
2051	409,4	392,7	388,7	374,9	350,4	382,4	386,6
2052	413,1	394,5	390,3	375,3	356,1	367,2	396,1
2053	415,4	397,7	391,0	376,3	362,4	354,3	398,8
2054	416,5	401,5	391,1	378,9	367,5	344,3	397,3
2055	416,3	406,1	389,8	384,1	368,2	341,4	387,9
2056	414,9	410,9	391,1	385,4	369,6	343,8	374,4
2057	412,8	414,6	393,0	387,1	370,3	349,3	359,4
2058	410,3	417,0	396,3	387,8	371,6	355,4	346,7
2059	407,6	418,1	400,2	388,0	374,4	360,6	336,7
2060	405,1	417,9	404,9	386,7	379,6	361,5	333,8

11. (forts.)

31 dec. resp. år	Därav efter ålder							
	65-69 år	70-74 år	75-79 år	80-84 år	85-89 år	90-94 år	95-99 år	100+ år
Män								
1960	151,7	114,9	77,1	42,5	15,7	3,3	0,4	0,0
1970	187,5	139,8	91,3	50,4	20,5	5,3	0,7	0,0
1980	209,6	172,6	113,6	62,0	25,1	6,8	1,1	0,1
1990	208,5	178,2	134,2	83,3	34,4	9,5	1,4	0,1
2000	180,6	164,5	145,0	96,6	46,3	14,4	2,1	0,2
2005	205,5	161,2	135,6	103,4	53,3	16,5	2,8	0,2
2006	212,5	163,4	135,3	101,8	56,1	17,0	2,9	0,2
2007	224,5	166,9	136,0	101,0	57,5	17,4	3,0	0,2
2008	238,7	173,1	135,1	100,4	59,3	17,9	3,2	0,2
2009	255,3	180,7	135,4	100,0	60,0	18,6	3,3	0,3
2010	272,6	186,8	136,3	100,4	59,6	20,5	3,3	0,2
2011	287,7	193,7	138,9	100,8	59,3	21,9	3,4	0,3
2012	295,7	205,3	142,4	101,8	59,0	22,4	3,6	0,3
2013	298,9	218,9	148,4	101,7	59,5	23,1	3,7	0,3
2014	296,2	234,6	155,5	102,6	59,9	23,6	3,9	0,3
2015	290,9	250,5	161,3	104,2	60,5	23,8	4,5	0,3
Prognos								
2016	283,1	264,9	167,8	106,8	61,3	23,9	4,8	0,3
2017	277,3	272,9	178,6	110,3	62,5	24,1	4,9	0,4
2018	272,9	276,7	191,3	115,5	62,9	24,6	5,1	0,4
2019	269,1	275,0	205,8	121,7	63,8	24,9	5,2	0,4
2020	267,9	270,9	220,6	126,8	65,4	25,5	5,3	0,5
2021	270,8	264,1	233,9	132,6	67,7	26,0	5,4	0,5
2022	272,2	259,1	241,4	141,9	70,4	26,7	5,5	0,5
2023	272,8	255,3	245,2	152,7	74,3	27,1	5,6	0,5
2024	275,1	252,0	244,2	165,2	78,8	27,7	5,7	0,5
2025	276,0	251,2	241,1	177,8	82,6	28,8	5,9	0,5
2026	276,6	254,2	235,6	188,9	86,9	30,1	6,1	0,6
2027	279,7	255,8	231,7	195,5	93,8	31,6	6,3	0,6
2028	286,3	256,8	228,9	199,1	101,8	33,7	6,5	0,6
2029	296,6	259,2	226,4	199,0	110,9	36,0	6,7	0,6
2030	308,1	260,3	226,3	197,0	119,9	38,0	7,0	0,6
2031	318,8	261,1	229,4	193,2	127,7	40,2	7,4	0,6
2032	327,1	264,3	231,3	190,6	132,6	43,9	7,9	0,7
2033	329,1	270,7	232,6	189,1	135,5	48,2	8,4	0,7
2034	324,9	280,9	235,2	187,7	135,9	53,1	9,1	0,7
2035	321,2	292,1	236,5	188,3	135,2	57,6	9,6	0,8
2036	319,2	302,4	237,7	191,4	133,0	61,4	10,3	0,8
2037	317,7	310,6	241,0	193,6	132,0	63,8	11,4	0,9
2038	318,3	312,7	247,3	195,2	131,8	65,4	12,6	0,9
2039	322,0	308,9	257,1	198,0	131,5	65,9	14,0	1,0
2040	322,1	305,6	267,8	199,5	132,6	65,9	15,3	1,1
2041	318,3	304,1	277,7	201,1	135,5	65,2	16,2	1,1
2042	314,0	302,9	285,5	204,6	137,7	65,1	16,9	1,3
2043	309,6	303,7	287,7	210,6	139,5	65,6	17,3	1,4
2044	306,3	307,4	284,6	219,7	141,9	65,9	17,5	1,6
2045	306,7	307,6	282,0	229,5	143,6	67,0	17,6	1,7
2046	307,3	304,0	281,0	238,5	145,4	68,9	17,4	1,8
2047	309,2	300,1	280,4	245,6	148,7	70,4	17,6	1,9
2048	312,0	296,0	281,5	247,9	153,9	71,8	17,9	1,9
2049	314,4	293,0	285,2	245,7	161,5	73,4	18,1	2,0

11. (forts.)

31 dec. resp. år	Därav efter ålder							
	65-69 år	70-74 år	75-79 år	80-84 år	85-89 år	90-94 år	95-99 år	100+ år
Män								
2050	317,7	293,5	285,7	243,9	169,4	74,6	18,6	2,0
2051	323,9	294,3	282,6	243,8	176,6	76,1	19,2	2,0
2052	330,4	296,2	279,2	243,9	182,4	78,4	19,8	2,0
2053	341,1	299,0	275,6	245,5	184,4	81,8	20,3	2,1
2054	352,0	301,4	273,1	249,2	183,1	86,6	20,8	2,1
2055	364,6	304,7	273,9	250,0	182,5	91,4	21,3	2,2
2056	375,7	311,0	274,9	247,7	183,4	95,6	21,8	2,3
2057	385,1	317,5	277,0	245,1	184,4	99,0	22,7	2,3
2058	387,9	327,9	279,8	242,4	186,3	100,1	24,0	2,4
2059	386,5	338,8	282,3	240,7	189,7	99,7	25,7	2,5
2060	377,4	351,2	285,8	242,0	190,7	99,9	27,2	2,5

12. Folkmängd efter ålder och demografisk försörjningskvot 1960–2015 samt prognos 2016–2060. Tusental

12 Population by age and demographic dependency ratio 1960–2015 and projection 2016–2060. Thousands

År	Ålder			Totalt	Demografisk försörjningskvot ¹³
	0–19	20–64	65+		
1960	2 258	4 352	888	7 498	0,72
1970	2 233	4 734	1 113	8 081	0,71
1980	2 194	4 761	1 362	8 318	0,75
1990	2 111	4 953	1 526	8 591	0,73
2000	2 139	5 213	1 531	8 883	0,70
2010	2 184	5 495	1 737	9 416	0,71
2015	2 240	5 664	1 947	9 851	0,74
Prognos					
2020	2 532	5 954	2 104	10 590	0,78
2030	2 742	6 308	2 430	11 480	0,82
2040	2 801	6 518	2 721	12 040	0,85
2050	2 872	6 779	2 900	12 550	0,85
2060	3 009	6 789	3 234	13 032	0,92

¹³ Demografisk försörjningskvot beräknas som summan av antalet 0–19 år och antalet 65 år och äldre dividerat med antalet i åldern 20–64 år.

13. Folkmängd födda i Sverige respektive utrikes födda efter ålder och kön 1960–2015 samt prognos 2016–2060. Tusental

13. Population born in Sweden and foreign-born by age and sex 1960–2015 and projection 2016–2060. Thousands

År	Kvinnor			Män			Totalt		
	0–19	20–64	65+	0–19	20–64	65+	0–19	20–64	65+
Totalt									
1960	1 093	2 176	487	1 150	2 178	410	2 243	4 355	897
1970	1 088	2 340	618	1 146	2 394	496	2 233	4 734	1 113
1980	1 070	2 356	771	1 124	2 405	591	2 194	4 761	1 362
1990	1 029	2 441	877	1 083	2 512	650	2 111	4 953	1 526
2000	1 041	2 567	881	1 098	2 645	650	2 139	5 213	1 531
2010	1 062	2 706	957	1 122	2 789	780	2 184	5 495	1 737
2015	1 086	2 783	1 051	1 154	2 881	896	2 240	5 664	1 947
Prognos									
2016	1 104	2 804	1 065	1 178	2 910	913	2 282	5 714	1 978
2020	1 212	2 897	1 122	1 319	3 057	983	2 532	5 954	2 104
2030	1 331	3 068	1 273	1 411	3 240	1 157	2 742	6 308	2 430
2040	1 361	3 183	1 411	1 440	3 335	1 310	2 801	6 518	2 721
2050	1 397	3 316	1 494	1 475	3 463	1 405	2 872	6 779	2 900
2060	1 464	3 323	1 657	1 545	3 466	1 577	3 009	6 789	3 234
Födda i Sverige									
1960	1 072	2 045	474	1 129	2 072	404	2 200	4 117	878
1970	1 042	2 135	596	1 101	2 185	484	2 143	4 320	1 080
1980	1 024	2 110	738	1 081	2 105	572	2 105	4 274	1 310
1990	975	2 144	821	1 029	2 214	617	2 004	4 359	1 438
2000	978	2 195	793	1 032	2 285	595	2 010	4 480	1 388
2010	987	2 184	843	1 043	2 281	693	2 030	4 465	1 539
2015	984	2 172	915	1 042	2 273	788	2 026	4 445	1 704
Prognos									
2016	995	2 168	924	1 054	2 268	802	2 049	4 435	1 726
2020	1 067	2 139	960	1 131	2 240	851	2 198	4 379	1 811
2030	1 201	2 128	1 051	1 273	2 234	962	2 474	4 362	2 013
2040	1 260	2 177	1 110	1 335	2 287	1 040	2 595	4 464	2 151
2050	1 304	2 348	1 097	1 382	2 469	1 041	2 686	4 817	2 138
2060	1 375	2 427	1 176	1 457	2 556	1 128	2 832	4 984	2 303
Utrikes födda									
1960	22	131	12	21	107	7	43	238	19
1970	46	205	22	45	210	15	91	415	33
1980	46	246	34	43	241	19	89	488	52
1990	54	297	56	54	297	33	108	594	89
2000	63	373	88	66	360	55	129	732	143
2010	75	522	114	79	507	87	154	1 030	201
2015	102	611	136	112	608	107	214	1 219	243
Prognos									
2016	109	636	141	124	642	111	233	1 278	252
2020	145	758	162	189	817	132	334	1 575	293
2030	130	940	222	138	1 006	195	268	1 946	418
2040	102	1 007	300	104	1 048	269	206	2 054	570
2050	93	968	397	93	994	364	186	1 962	761
2060	89	896	481	88	910	449	178	1 805	930

Uppgiften om utrikes födda för 1960 kommer från folkräkningen 1960 och avser 1 november.

Fakta om statistiken

Detta omfattar statistiken

SCB har gjort befolkningsprognoser, eller befolkningsframskrivningar, regelbundet sedan 1960-talet. Huvudsyftet är att göra framskrivningar av Sveriges befolkning, fördelad på ålder och kön, som underlag för samhällsplanering. Sedan prognosen för perioden 2003–2050 är befolkningen uppdelad på födda i Sverige och födda utomlands. Föreliggande befolkningsprognos utgår från folkmängden 31 december 2015 och sträcker sig över varje årsslut till 31 december 2060.

Föreliggande framskrivning är en revidering av den framskrivning som publicerades 2015, *Sveriges framtida befolkning 2015–2060*¹⁴. I den publikationen finns en mer omfattande beskrivning av metoden för att göra befolkningsframskrivningen.

Prognosen avser folkbokförd folkmängd

Befolkningsprognosen är en framskrivning av den *folkbokförda* befolkningen. I prognosen tas inte hänsyn till de mätfel som uppkommer på grund av brister i rapportering till folkbokföringen.

Enligt grundregeln ska man ha för avsikt att bosätta sig i landet i minst ett år för att bli betraktad som invandrad och därmed folkbokförd, motsvarande gäller för utvandrare. Det innebär att personer som tillfälligt vistas i utlandet, alternativt i Sverige, inte beaktas i framskrivningarna. Personer som är asylsökande är inte folkbokförda i Sverige och ingår inte i den officiella Befolkningsstatistiken och därmed inte heller i befolkningsframskrivningen.

Definitioner och förklaringar

Dödstal

Antal avlidna i en viss ålder dividerat med medelfolkmängden i denna ålder under tidsperioden. En omvandling av dödstal till dödsrisiker fås genom:

$1 - \exp^{-m}$, för åldern 0 används $1 - \exp^{-\frac{m}{2}}$, där m=dödstalet.

Ibland uttrycks dödstalet i promille eller per 100 000. Det framgår i respektive tabell vilken enhet som används.

Grund för bosättning

Medborgare i ett land utanför Norden och EU behöver uppehållstillstånd för att bosätta sig i Sverige. Det är Migrationsverket som beslutar om uppehållstillstånd och i uppehållstillståndet finns en grund för bosättningen.

Medborgare i ett EU-land lämnar in en ansökan om uppehållsrätt till Skatteverket och där finns det ingen information om varför personen väljer att flytta till Sverige. För nordiska medborgare är det fri rörlighet mellan de nordiska länderna och inte heller för denna grupp registreras någon grund för bosättning.

I migrationsantagandet i denna rapport görs antaganden för personer födda utanför EU och Norden efter grund för bosättning. Den indelning som används är:

- asyl
- anhörig till en person bosatt i Sverige
- arbete
- studier
- övriga.

¹⁴ SCB. *Sveriges framtida befolkning 2015–2060*. Demografiska rapporter 2015:2

I gruppen asyl ingår till exempel skyddsbehövande och konventionsflyktingar. I gruppen anhöriga ingår medföljande familjer till skyddsbehövande eller arbetskraftsinvandrare men också anhöriga till personer födda i Sverige och adoptivbarn. Gruppen övriga består främst av de som saknar grund för bosättning, det är de som är födda utanför EU/Norden men är medborgare i ett land i EU eller Norden. Det vanligaste är att de är svenska medborgare. Uppgifter om grund för bosättning hämtas från Migrationsverket och är registrerat från och med 1987.

Human Development Index (HDI)

Human Development Index (HDI) är FN:s mått på länders utvecklingsnivå. Det publiceras årligen av UNDP (United Nations Development Programme) i Human Development Report (UNDP, 2013).

Indexet utgår från:

- Medellivslängd vid födelsen.
- Antal år i utbildning: Genomsnittligt antal skolår för befolkningen 25 år och äldre.
- Förväntat antal skolår: Antal år som en nybörjare förväntas gå i skolan om det rådande mönstret består under barnets skolgång.
- Bruttonationalinkomsten (BNI) per capita: Det sammanlagda värdet av de varor och tjänster som produceras i ett land, justerat för faktorinkomster (löne-, kapital- och företagarinkomster) till och från utlandet.

I denna rapport delas länderna utanför Europa in i tre grupper utifrån denna indelning, se mer i avsnittet länderindelning.

Invandrare

För att bli registrerad som invandrare ska man ha för avsikt att stanna i Sverige i minst ett år. Enbart personer som folkbokförs räknas som invandrare. I denna publikation används ordet invandrare om personer endast det år som de registreras som invandrade.

Länderindelning

Sverige

Norden (utom Sverige)

Danmark, Finland, Island, Norge

EU (Utom Norden)

Belgien, Bulgarien, Cypern, Danzig, Estland, Frankrike, Gibraltar, Grekland, Irland, Italien, Kroatien, Lettland, Litauen, Luxemburg, Malta, Nederländerna, Polen, Portugal, Rumänien, Slovakien, Slovenien, Spanien, Storbritannien och Nordirland, Tjeckien, Tjeckoslovakien, Tyska Dem Rep (DDR), Tyskland, Ungern, Österrike

Övriga Europa (Europa utom Norden och EU-länder)

Albanien, Andorra, Bosnien-Hercegovina Jugoslavien, Kosovo, Liechtenstein, Makedonien, Moldavien, Monaco, Montenegro, Ryssland, San Marino, Schweiz, Serbien, Serbien och Montenegro, Sovjetunionen, Turkiet, Ukraina, Vatikanstaten, Vitryssland

Länder utanför Europa med högt HDI

Algeriet, Antigua och Barbuda, Arabemiraten, Förenade, Argentina, Armenien, Australien, Azerbajdzjan, Bahamas, Bahrain, Barbados, Bermuda, Brasilien, Brunei Darussalam, Chile, Colombia, Costa Rica, Dominica, Ecuador, Georgien, Grenada, Hongkong, Iran, Israel, Jamaica, Japan, Jungfruöarna, Brittiska, Kanada, Kazakstan, Korea, Syd-, Kuba, Kuwait, Libanon, Libyen, Malajiska Förbundet, Malaysia, Marshallöarna, Mauritius, Mexiko, Nauru, Nya Zeeland, Oman, Palau, Panama, Peru, Qatar, S:t Kitts och Nevis, S:t Lucia, S:t Vincent och Grenadinerna, Saudiarabien, Seychellerna, Singapore, Sri Lanka, Taiwan, Trinidad och Tobago, Tunisien, Uruguay, USA, Venezuela

Länder utanför Europa med medel HDI

Arabrepubliken Egypten, Belize, Bhutan, Bolivia, Botswana, Dominikanska Republiken, Egypten, Ekvatorialguinea, El Salvador, Fiji, Filippinerna, Franska Marocko, Gabon, Gaza-området, Ghana, Guatemala, Guyana, Honduras, Indien, Indonesien, Irak, Jordanien, Kambodja, Kap Verde, Kina, Kirgizistan, Kiribati, Korea, Nord-, Laos, Maldiverna, Marocko, Mikronesien, Mongoliet, Namibia, Nicaragua, Okänt, Palestina, Paraguay, Samoa, Sikkim, Surinam, Swaziland, Sydafrika, Syrien, Tadjikistan, Thailand, Turkmenistan, Uzbekistan, Vanuatu, Vietnam, Vietnam, Rep, Västbanken, Västra Samoa, Östtimor

Länder utanför Europa med lågt HDI

Afghanistan, Angola, Bangladesh, Benin, Burkina Faso, Burundi, Centralafrikanska Republiken, Comorerna, Djibouti, Elfenbenskusten, Eritrea, Etiopien, Gambia, Guinea, Guinea-Bissau, Haiti, Jemen, Kamerun, Kenya, Kongo, Kongo, Demokratiska republiken, Lesotho, Liberia, Madagaskar, Malawi, Mali, Mauretanium, Mocambique, Myanmar, Nepal, Niger, Nigeria, Pakistan, Papua Nya Guinea, Rwanda, Salomonöarna, São Tomé och Príncipe, Senegal, Sierra Leone, Somalia, Sudan, Sydjemen, Sydsudan, Tanzania, Tchad, Togo, Uganda, Zambia, Zanzibar, Zimbabwe

Medelfolkmängd

Genomsnittlig folkmängd under en tidsperiod.

Nettomigration

Antalet invandrare minus antalet utvandrare.

Period – kohort

De flesta demografiska mått (till exempel dödlighet och fruktsamhet) presenteras ofta som årliga data eller som man också kan säga för en period. När statistiken istället presenteras utifrån olika födelsekullar kallas det ett kohortperspektiv.

Summerat fruktsamhetstal

Summan av de åldersspecifika fruktsamhetstalen. Måttet visar hur många barn en kvinna i genomsnitt skulle föda om årets åldersspecifika fruktsamhetstal gällde under hela kvinnans fruktsamma period.

Utvandrare

För att bli registrerad som utvandrare skall man ha för avsikt att bosätta sig utomlands under minst ett år. Enbart personer som anmäler migrationen till folkbokföringen registreras som utvandrare. I denna publikation används ordet utvandrare om personer endast det år de registreras som utvandrade.

Ålder

I denna publikation avses ålder vid årets slut och inte åldern vid händelsen.

Åldersspecifika fruktsamhetstal

Antalet barn födda av kvinnor i en viss ålder dividerat med medelfolkmängden kvinnor i denna ålder.

Återstående medellivslängd

Medellivslängden vid födelsen är ett mått, eller egentligen ett index, som på ett sammanfattande sätt mäter dödligheten för alla åldrar under ett speciellt år eller en period. Återstående medellivslängd kan räknas från vilken ålder som helst.

Det är alltså inte den genomsnittliga livslängden för personer som föddes ett visst år utan antalet år som nyfödda förväntas leva om dödsriskerna i alla åldrar skulle vara kvar på samma nivå som för födelseåret under barnets hela liv.

Den återstående medellivslängden beräknas i prognosen inom ramen för livslängdstabellen. Dödstalen har transformerats till dödsrisker på följande sätt:

$$q_0 = 1 - e^{-(0,5 \cdot m_0 + 0,5 \cdot m_1)}$$

$$q_x = 1 - e^{-(0,5 \cdot m_x + 0,5 \cdot m_{x+1})}$$

där m_x är dödstal i åldern x , $x > 0$

Kalkylen av livslängdstabellen har sedan utförts enligt följande:

$$\text{Antal kvarlevande: } l_x = l_{x-1} \cdot (1 - q_{x-1})$$

$$\text{Antal genomlevda år: } L_x = 0,5 \cdot (l_x + l_{x+1}), > 0$$

För åldern 0 antas att medelåldern vid dödsfallet är 0,1 år:

$$L_0 = 0,1 \cdot (l_0 - l_1) + l_1$$

För åldern 106w antas den återstående medellivslängden för startåret vara 1,13 år för kvinnor och 1,05 år för män. Den ökar med 0,106 procent per år från och med första prognosåret.

$$\text{Återstående medellivslängd i ålder } x: e_x = \frac{\sum L_x}{l_x}$$

Så görs statistiken

Underlaget till antagandena kommer från SCB:s register. Främst används Befolkningsstatistiken och Flergenerationsregistret samt Historiska befolkningsregistret som är en bearbetning av Registret över totalbefolkningen 1969–2015. Uppgifter om grund för bosättning hämtas från registret SIV, som bygger på uppgifter från Migrationsverket.

Modell

Beräkningarna tar sin utgångspunkt i folkmängden, fördelad på ettåriga åldersklasser, i början av ett kalenderår och med antaganden om fruktsamhet, dödlighet och migration för detta år, bestäms folkmängdens storlek i slutet av året. Denna prognostiserade befolkning utgör i sin tur utgångspunkten för beräkningen av folkmängden vid slutet av nästföljande år.

Prognosberäkningarna görs med uppdelning efter individens kön och födelse-landsgrupp. Beräkningarna startar med den senast kända folkmängden och rullar sedan fram på det nedan beskrivna sättet från årsskifte till årsskifte.

I framskrivningen görs separata beräkningar för individer som befinner sig i landet vid årets början och individer som tillkommer (invandrar eller föds) under året.

Individer som finns i Sverige vid årets början

För individer som befinner sig i landet vid årets början beräknas andelen som återstår vid årets slut enligt:

$$B_t = B_{t-1} \cdot \exp^{-(m+e)}, \text{ där } m \text{ står för dödstal och } e \text{ för emigrationstal.}$$

Antalet döda respektive antalet emigrerade beräknas som:

$$D_t = (B_t - B_{t-1}) \cdot \frac{m}{m+e}$$

$$E_t = (B_t - B_{t-1}) \cdot \frac{e}{m+e}$$

Medelfolkmängden av individer som befinner sig i Sverige vid årets början beräknas på följande sätt:

$$M_t = B_{t-1} \cdot \frac{1 - \exp^{-(m+e)}}{m+e}$$

Antalet barn födda under året av personer som finns i Sverige vid årets början:

$$F_t = M_t \cdot f_t, \text{ där } f \text{ är fruktsamhetstalet}$$

Individer som invandrar under året

Immigranter som kommer under året utsätter sig för risken att föda barn, dö eller emigrera. Antalet immigranter som är kvar i slutet av året beräknas då som:

$$B_t^I = I_t \frac{1 - e^{-(m+e)}}{m + e}$$

Där I_t = antalet immigranter som kommer under året.

Antalet avlidna respektive emigrerade bland de som immigrerat under året:

$$D_t^I = (B_t - B_{t-1}) \cdot \frac{m}{m + e}$$

$$E_t^I = (B_t - B_{t-1}) \cdot \frac{m}{m + e}$$

Medelfolkmängden under året för de som invandrat är:

$$M_t^I = \frac{I_t}{m + e} + I_t \cdot \frac{e^{-(m+e)} - 1}{(m + e)^2}$$

och antalet barn som fötts under första året:

$$F_t^I = M_t^I \cdot f_t, \text{ där } f \text{ är fruktsamhetstalet}$$

Barn som fötts under året

Det totala antalet barn som fötts under året beräknas enligt:

$$F_t^{tot} = F_t + F_t^I$$

Antalet barn som är kvar i slutet av året beräknas som:

$$B_t^F = F_t^{tot} \cdot \frac{1 - e^{-(m+e)}}{m + e}$$

Antalet döda och emigrerade av de som fötts under året:

$$D_t^F = (F_t^{tot} - B_t^F) \cdot \frac{m}{m + e}$$

$$E_t^F = (F_t^{tot} - B_t^F) \cdot \frac{m}{m + e}$$

Statistikens tillförlitlighet

Prognosen bygger på befolkningsstatistiken. Det bör påpekas att det finns både övertäckning och undertäckning i befolkningsregistren till följd av framförallt in- och utvandring som inte anmäls till folkbokföringen. Övertäckning innebär att registret innehåller personer som inte längre är bosatta i landet. Det uppstår när personer utvandrar eller avlider utan att det anmäls till folkbokföringen. Omvänt innebär undertäckning att personer som är bosatta i landet inte är folkbokförda här. Det kan exempelvis gälla illegala invandrare. I prognosarbetet bortses från mätfel av den här typen, och befolkningsprognosen är därmed en framskrivning av den *folkbokförda* befolkningen.

Generellt gäller:

- Prognosen är relativt säker för de närmaste åren men blir mer osäker ju längre fram i tiden man går.
- Prognosen har störst träffsäkerhet för personer födda före prognosens starttidpunkt.
- Prognosen är osäker för personer som är födda under prognosperioden.
- Invandringen är svår att prognostisera, både på kort och på lång sikt.

Bra att veta

Befolkningsprognosen publiceras varje år. Vart tredje år görs en större genomgång och analys av antagandena med en utförlig beskrivning i publikationsserien *Demografiska rapporter*. Den senast publicerades år 2015 i *Sveriges framtida befolkning 2015–2060* (Demografiska rapporter 2015:2). Mellanliggande år, såsom innevarande år, görs en mer kortfattad redovisning i SM-serien då endast startbefolkningen samt antagandena för de närmaste åren uppdateras.

Resultatet och antagandena redovisas, förutom i denna rapport, i tabeller i Statistikdatabasen på SCB:s webbplats. I Statistikdatabasen är trenderna framskrivna till år 2110 och befolkningen uppdelad i sju födelseandsgrupper.

Annan statistik

Mer information om statistiken och dess kvalitet ges i en särskild [Beskrivning av statistiken](#) på SCB:s webbplats, www.scb.se.

In English

Summary

Statistics Sweden presents an updated population projection every year. Every third year a more detailed analysis of the parameters is published. The last such report came out in spring 2015 and the next will be published in 2018. During the interim years such as this year, the population projection is updated and is reported in a series of Statistical Reports. In addition to a breakdown by sex and age, the population is also broken down by those born in Sweden and those born abroad. In addition to this report, the results are presented in the tables of Statistics Sweden's Statistical Database. In the Statistical Database the trends are projected up to 2110 and the population is divided into seven groups of countries of origin.

In the long run, the assumptions for fertility, mortality and migration are similar to those made in 2015. The assumptions have only been updated for the closest upcoming years when they are more sensitive to economic fluctuation. More information about the methods and the long term assumptions can be found in the publication *The future population of Sweden 2015–2060*¹⁵. The entire report is in Swedish but it includes a summary, graphs and table headings in English.

The mortality assumptions in this forecast are left unchanged compared to the previous projection. The assumption about fertility has been adjusted for the closest upcoming years. Fertility is somewhat lower for women born in Sweden, the EU and countries with low HDI. It is somewhat higher for women born in countries with medium HDI, due to the expected high asylum related immigration. The assumption for women born in the Nordic countries, Europe outside the EU and the Nordic countries and countries with high HDI are left unchanged.

The assumption about immigrants has been changed the nearest coming years compared to the previous projection. This is according to the Swedish Migration Agency that has changed its forecast about asylum seekers. It is always difficult to predict immigration in the short term as well as the long term. Uncertainty is even greater today because of the many persons immigrating for reasons of asylum. The number of those seeking asylum as well as the number of those receiving residence permits are affected by political decisions, both in Sweden and in other countries. Furthermore, decisions can quickly change on the EU level.

The new assumptions give a smaller population growth than the previous projection. Together with a lower population in the starting year of the forecast, the population is smaller during the first years of the forecast. However, a more rapid growth in 2017 and onwards results in 80 000 more persons in the population in this projection compared to 2015.

The Swedish population will increase every year during the forecast period 2016–2060. In 2017 the population will reach 10 million and at the end of the forecast period the population will have increased to over 13 million. In the upcoming 10 years the population is expected to increase by 1.2 million persons. In terms of percent, the largest increase is in the oldest age group of persons over age 80. Another age group with a high growth in terms of percent is the group of persons aged 13–18. The population born abroad is an increasing part of the population. In 2015, 1.5 million or 17 percent of the population was born abroad. At the end of the forecast period, 2060, near 3 million or 22 percent will have been born outside Sweden.

¹⁵ SCB. The future population of Sweden 2015–2060. Demographic reports 2015:2

List of tables

1. Overview of assumptions about migration, fertility and mortality 2016–2060. Thousands, children per woman, year	23
2. Number of children born per 1 000 women by age at end of the year for some forecast years	24
3. Death rates 2016 by sex and age at end of year. Per mille	25
4a. Annual reduction of death rates for women 2017–2060. Percent	26
4b. Annual reduction of death rates for men 2017–2060. Percent	30
5. Number of immigrants born in Sweden and foreign-born 2016–2060. Thousands	34
6. Number of emigrants born in Sweden and foreign-born 2016–2060. Thousands	35
7. Population and population changes 1960–2015 and forecast 2016–2060. Thousands	36
8. Population born in Sweden and foreign-born 1960–2015 and forecast 2016–2060. Thousands	38
9. Population by age 1960–2015 and forecast 2016–2060. Thousands	40
10. Population by age 1960–2015 and forecast 2016–2060, women. Thousands	46
11. Population by age 1960–2015 and forecast 2016–2060, men. Thousands	52
12. Population by age and demographic dependency ratio 1960–2015 and projection 2016–2060. Thousands	58
13. Population born in Sweden and foreign-born by age and sex 1960–2015 and projection 2016–2060. Thousands	59

List of terms

andel	proportion
antagande	assumption
antal	number
barn	child
barnlös	childless
befolkning	population
beräkningar	calculations
döda	deaths
dödsrisker	probabilities of deaths
dödstal	mortality rate
EU-länder	EU-countries
folkmängd	population size
folkminskning	population decrease
folkökning	population. increase
framskrivning	projection
fruktsamhet	fertility
födda	births
födelseöverskott	excess of births over deaths
hög	high
invandrare	immigrants
kvinnor	women
kön	sex
livslängdstabell	life table
låg	low
länder	countries
medellivslängd	life expectancy
migration	migration
män	men
nettomigration	net migration
Norden	Nordic countries
personer	persons
procent	percent
prognos	projection
på sikt	in the long term
Sverige	Sweden
summa	total
summerad fruktsamhet	total fertility rate
totalt	total
utrikes födda	foreign born
utvandrare	emigrants
ålder	age
år	year
övriga	remaining